



РЕПУБЛИКА БЪЛГАРИЯ  
Областен управител на Област Кюстендил

**ОБЛАСТНА СТРАТЕГИЯ ЗА ИНТЕГРИРАНЕ НА РОМИТЕ В КЮСТЕНДИЛСКА  
ОБЛАСТ (2012-2020)**

**МАРТ, 2013 г.  
ГРАД КЮСТЕНДИЛ**

**Стратегия за интегриране на ромите в Област Кюстендил - 2012г. - 2020г.**

## СЪДЪРЖАНИЕ:

I.	Въведение.....	стр. 3
II.	Актуално състояние на ромската общност.....	стр. 5
	<i>Анализ на състоянието на ромската общност по сектори:</i>	
	<i>Жилищни условия.....</i>	<i>стр. 9</i>
	<i>Заетост.....</i>	<i>стр. 17</i>
	<i>Образование .....</i>	<i>стр. 20</i>
	<i>Здравеопазване .....</i>	<i>стр. 26</i>
	<i>Върховенство на закона и недискриминация.....</i>	<i>стр. 32</i>
III.	Визия.....	стр. 33
IV.	Стратегическа цел.....	стр. 33
V.	Водещи принципи и хоризонтални аспекти при изпълнението.....	стр. 33
	<i>Принципи.....</i>	<i>стр. 33</i>
	<i>Хоризонтални аспекти.....</i>	<i>стр. 33</i>
	<i>Цели на областното планиране.....</i>	<i>стр. 34</i>
VI.	Приоритети: образование, здравеопазване, жилищни условия, заетост, върховенство на закона и недискриминация, култура и медии.....	стр. 35
	<i>1. Образование.....</i>	<i>стр. 35</i>
	<i>2. Здравеопазване.....</i>	<i>стр. 39</i>
	<i>3. Жилищни условия.....</i>	<i>стр. 42</i>
	<i>4. Заетост.....</i>	<i>стр. 43</i>
	<i>5. Върховенство на закона и недискриминация.....</i>	<i>стр. 45</i>
	<i>6. Култура и медии.....</i>	<i>стр. 46</i>
VII.	Институционална рамка и структури.....	стр. 47
VIII.	Заключение.....	стр. 48

### Използвани съкращения :

**ОССЕИВ** –Областен съвет за сътрудничество по етнически и интеграционни въпроси;

**НССЕИВ** –Национален съвет за сътрудничество по етнически и интеграционни въпроси;

**ИОО** – Институт „Отворено общество”

**(ЦКЗ)**- Централно координационно звено

**(ОКС)** -Областен координационен съвет

**(ГДЕА)**-Гражданско дружество “Експертни анализи”..

## ОБЛАСТНА СТРАТЕГИЯ ЗА ИНТЕГРИРАНЕ НА РОМИТЕ В КЮСТЕНДИЛСКА ОБЛАСТ (2012 - 2020)

### I. ВЪВЕДЕНИЕ

Настоящата Областна стратегия за интегриране на ромите в Кюстендилска област (2012-2020), наричана Стратегията, е документ, задаващ насоките за изпълнение на политиката за социална интеграция на ромите на областно ниво и е приета в изпълнение на Националната стратегия на Република България за интегриране на ромите (2012-2020), с Решение на Народното събрание на 01.03.2012 г. и Областната стратегия за Развитие на Област Кюстендил, както и Стратегията за развитие на социални услуги в Кюстендилска област.

Съгласно Националната стратегия на Република България за интегриране на ромите (2012-2020), Областната стратегия продължава и развива политическата ангажираност на правителството, на европейското развитие на България в съответствие с Националната програма за реформи на Република България (2011-2015 г.) и с Националния план за действие по инициативата „Десетилетие на ромското включване 2005-2015 г.” на областно ниво.

Стратегията прилага целенасочен интегриран подход към гражданите в уязвимо положение от ромски произход, който се прилага в рамките на по-общата стратегия за борба с бедността и дискриминацията и не изключва предоставянето на подкрепа за лица в неравностойно положение и от други етнически групи.

„Социалното изключване се отнася до многоизмерно неизгодно положение, което продължава значително време и което включва отпадане от главните социални сфери и от сферата на заетостта” (Room et al., 1992). Така с термина „социално изключване” се обозначава преди всичко липсата на възможност за участие в структурите и институциите на обществото.

Социалното включване следва да се разбира не просто като даване на блага, а като комплекс от услуги и усилия, които да доведат до трайни промени в живота на хората, така че уязвимите групи да преодолеят изолацията и бедността, и да могат пълноправно да участват в икономиката и обществения живот в страната.

Областната стратегия за интегриране на ромите е изработена в резултат на сътрудничество между отговорните институции и гражданския сектор, в частност ромски неправителствени организации. Стратегията кореспондира с международни стандарти в областта на правата на човека и правата на лица, принадлежащи към малцинствата: **Международни инструменти на ООН, ЕС, СЕ и др.,** отнасящи се до зачитане на правата на човека, към които Република България се е присъединила; **Международен пакт за граждански и политически права 1966 г.**(в сила за Р. България от 1970 г.); **Стратегия за интегриране на ромите в Област Кюстендил -2012г. -2020г.**

**Международен пакт за икономически, социални и културни права** 1966 г.(в сила за Р. България от 1970 г.); **Международна конвенция за премахване на всички форми на расова дискриминация** 1966 г.(в сила за Р. България от 1992 г.); **Конвенция за премахване на всички форми на дискриминация срещу жените** 1979 г.(в сила за Р. България от 1982 г.); **Конвенция за правата на детето** 1989 г.(в сила за Р. България от 1991 г.), Рамковата конвенция за защита на националните малцинства на **Съвета на Европа** и др.

Настоящият документ се приема за период до 2020 г. включително. Оперативното изпълнение на Областната стратегия на Кюстендилска област за интегриране на ромите (2012-2020) се осъществява чрез Общинските планове за действие (ОПД), изпълнявани в два периода.

Първият период 2012-2014 г. завършва с изпълнението на Националния план за действие по международната инициатива „Десетилетие на ромското включване 2005-2015 г.”, актуализиран през 2011 г., като с оглед неговото приключване (2 февруари 2015 г.) е предвиден цялостен анализ на изпълнението за периода.

Вторият период 2014-2020 г. обхваща следващия програмен период на Европейския съюз по Оперативните програми за България с оглед финансова подкрепа чрез използването на инструментите на ЕС. С цел осигуряването на ефективност и устойчивост на мерките се предвижда междинен преглед - актуализация на ОПД през 2017 г.

След 2020 година, Стратегията ще може да бъде продължена, допълнена или изменена, в зависимост от постигнатите резултати и евентуалните промени, които биха могли да настъпят в Националната стратегия на Република България за интегриране на ромите (2012-2020).

## II. АКТУАЛНО СЪСТОЯНИЕ НА РОМСКАТА ОБЩНОСТ

По данни на Националния статистически институт от преброяването на населението и жилищния фонд от 2011 г., ромите остават третата по големина етническа група в България. Като роми са се самоопределили **325 343 души** или **4.9%** от българските граждани.

Най-многобройната етническа общност в област Кюстендил е **българската**. Към нея са се самоопределили 121 351, или 92.9% от лицата, отговорили на доброволния въпрос. Най-висок е относителният дял в общините Бобошево (99.5%) и Невестино (99.2%), най-нисък - в община Кюстендил (90.2%). **Ромският етнос** е вторият по численост в областта и към 1.02.2011 г. наброява 8 305 души, с относителен дял 6.4%. В териториален аспект се отличават общините Кюстендил и Дупница, където съответно 8.9% и 5.7% от отговорилите в съответната община лица са от ромската етническа група. Като част от **турската етническа група** са се самоопределили 105 души, или 0.1% от всички доброволно декларирали етническата си принадлежност. Към **други етнически групи** са се самоопределили 354 души, или 0.3%. Лицата, които **не се самоопределят** са 500, или 0.4% от отговорилите.

На доброволния въпрос за етническа принадлежност не са отговорили 6 071 лица или 4.4% от населението в областта. С най-нисък дял на неотговорилите на въпроса за етническо самоопределение лица е община Трекляно - 0.3%.

**Стратегия за интегриране на ромите в Област Кюстендил -2012г. -2020г.**

### НАСЕЛЕНИЕ ПО ЕТНОС В ОБЛАСТ КЮСТЕНДИЛ СПОРЕД ПРЕБРОЯВАНЕ 2011

Област Общини	Общо	В т.ч. отговорили	Българска	Турска	Ромска	Друга	Не се самоопределя
Област	136686	130615	121351	105	8305	354	500
Бобов дол	9067	8488	8082	48	290	37	31
Бобошево	2870	2814	2801	..	..	4	5
Кочериново	5214	5115	4991	..	105	10	..
Кюстендил	60681	58229	52496	30	5210	178	315
Невестино	2821	2789	2766	..	12	5	..
Рила	2888	2747	2659	..	73	4	..
Сапарева баня	7528	7292	7114	..	161	9	..
Дупница	44988	42514	39829	17	2441	106	121
Трекляно	629	627	613	12	..	..	..

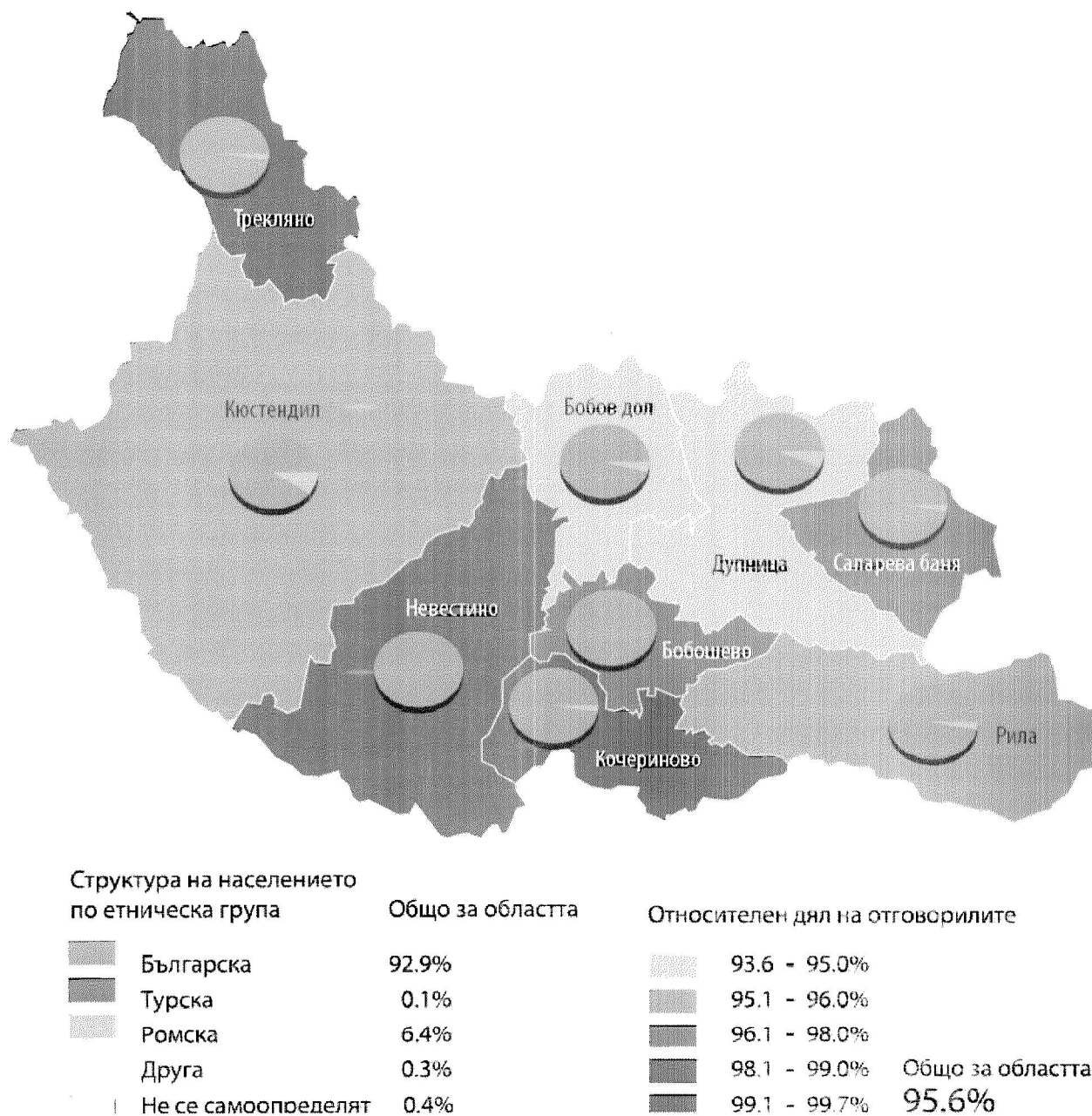
*Данни на ТСБ –гр.Кюстендил, Пррояване -2011*

### НАСЕЛЕНИЕ ПО ЕТНОС В ОБЛАСТ КЮСТЕНДИЛ СПОРЕД ПРЕБРОЯВАНЕ 2001

Област Общини	Общо	Българска	Турска	Ромска	Друга	Не се самоопределя	Непоказано
Област	162534	152644	146	8294	416	508	526
Бобов дол	11755	11207	75	218	30	196	29
Бобошево	3695	3676	1	1	2	5	10
Кочериново	6607	6308	5	118	16	141	19
Кюстендил	70573	65168	42	4833	168	114	248
Невестино	4466	4426		8	9	2	21
Рила	3844	3712	9	94	6	5	18
Сапарева баня	8981	8750	2	200	7	8	14
Дупница	51471	48268	12	2821	175	37	158
Трекляно	1142	1129		1	3		9

*Данни на ТСБ –гр.Кюстендил, Пррояване -2011*

Фиг. 12. Лица, отговорили на въпроса за етническа принадлежност, по общини



Ромското население в областта се е увеличило между преброяванията през 1992г. и 2001г. с 2 237 души. Преобладаващата част от това увеличение е резултат от естествения прираст в общността, а останалата се дължи на вътрешна емиграция и/или промяна в самоопределението. Между преброяванията през 2001г. и 2011г. ромското население се е увеличило с 11 души. На доброволния въпрос за етническа принадлежност не са отговорили 6 071 лица, или 4.4% от населението в областта.

Характерна тенденция на ромските миграции през годините на прехода е концентрацията им в селища, където вече има големи ромски махали, предимно в градовете, в селата по магистралите и основните пътища, в селища с по-висока концентрация на роми. Тази тенденция се потвърждава и в Кюстендилска област.

В същото време и в Кюстендилска област, както и в цялата страна, има един значителен брой хора, които се самоидентифицират като българи, но са определяни от околното население като роми. По обективни критерии местните органи на властта определят ромското население с по-висок процент, отколкото показват данните на преброяване през 2011г.

Поради необходимостта постоянно да търсят средства за препитание, по-добро заплащане на труда си или в опит да избягат от тежки конфликтни отношения (дългове при лихвари, задлъжнялост на квартални собственици на магазини, от които са пазарували на вересия, влошени отношения с близки и съседи и др.) значителна част от ромите са твърде мобилни и често сменят мястото на пребиваване, което затруднява определянето на точния им брой и планирането на адекватни мерки за социалната им интеграция. След 1998 г. нараства и броят на ромите, работещи извън страната. Често извън България работят само част от членовете на ромските домакинства, за различни периоди от време, но нараства броят и на тези, които вероятно трайно се изселват от страната, заедно с целите си семейства. Много висок е дялът на ромите, гурбетчии в чужбина. В Сапарева баня, според оценки на експерти, в близо 40% от ромските домакинства има поне по един член, работещ извън страната. Нараства техният дял и в Кюстендил, Дупница и Бобов дол.

Като изключим Бобов дол, където в периода 1955-1989 г. е имало мощни имиграционни процеси, свързани с експлоатацията на въглищните находища, включително и имиграция на роми от различни краища на страната, а през последните години, след освобождаването на голяма част от общинския жилищен фонд, натам се насочват роми от съседните общини, останалата част от ромите в областта са предимно местни жители.

Може да се направи обобщението, че като цяло ромите в Кюстендилска област са отдавна уседнали, *ерлии*, от групите на *хорахане* и *дасикане рома*. Културните различия на двете основни субгрупи до голяма степен са заличени. Хомогенизацията е била особено силна в годините на комунистическото управление в резултат от постепенното включване на ромите в индустриалното и селскостопанското производство, предхождано от включването им в образователната система, от масовата атеизация на населението и от асимилационния натиск върху ромите. И сред двете субгрупи след 1989 г. нараства влиянието на евангелистките църкви, особено – на Българска Божия църква и на адвентистките църкви. По данни на ИОО от 2005 г. 33.7% от респондентите роми в

**Стратегия за интегриране на ромите в Област Кюстендил -2012г. -2020г.**

областта са декларирали, че са членове на протестантска църква. Значителна част от ромите в Кюстендилска област говорят романес и български в дома си, но проблемът с некачествения билингвизъм и с ниската езикова култура дори при част от тези, за които майчин език е българският, си остава, а това обуславя по-ниската им успеваемост в училище и по-ранното им отпадане от образователната система.

Ветрилото на занаятите, които ромите в областта са съхранили, е широко, но не всички традиционни занаяти могат да осигурят препитание на носителите си. Като традиционни занаяти най-често се посочват хамалството, ковачеството, улукчийството, тенекеджийството, калайджийството, кошничарството, музикантството, джамбазлък и др. Част от мъжете на средна възраст са усвоили в казармата различни строителни занаяти, които предават и на децата си. Регионалното бюро по заетостта също предлага такива квалификационни курсове за младежи и дългосрочно безработни. Част от ромите са усвоили модерни професии. Малък е делът на специалистите с колежанско и висше образование.

Въпреки че мнозинството от ромите живеят в обособени квартали в големите градове или населяват сравнително компактно отделни улици (Дупница, Сапарева баня) или блокове (Бобов дол), би било пресилено генерализирано да определяме кварталите им като гета и да говорим абстрактно за проблемите, свързани с „пространствената им изолация“. Най-голямата ромска махала на територията на областта е квартал „Изток“ в областния център и за нея действително съществува опасност от гетоизация.<sup>\*</sup> На практика такава опасност съществува и за не толкова голямата „Гиздова махала“ в гр. Дупница – една от четирите ромски махали в града. В другите селища махалите не са много големи, връзките им – социални и пространствени – с останалата част на селищата са сравнително запазени, децата по правило учат в смесени училища. Само в гр. Кюстендил (в кв. „Изток“) и в гр. Дупница има училища, в които преобладаващият брой деца са роми.

### **АНАЛИЗ НА СЪСТОЯНИЕТО НА РОМСКАТА ОБЩНОСТ ПО СЕКТОРИ:**

<sup>1</sup>. За ромски гета говорим в случаите на пространствена сегрегация на квартал с лоши битови условия, в който дългосрочната безработица и отпадането от пазара на труда засягат над две трети от жителите му в работоспособна възраст, а бедността засяга над три четвърти от населението му и съществува силна тенденция да се предава на следващите поколения. Освен това обикновено в гетата общностният живот и контролът над подрастващите е силно затруднен. Косвен показател за наличието на подобни проблеми в квартала е фактът, че през последните няколко години броят на наркоманите, използващи хероин – предимно младежи – е нарастнал.

## ЖИЛИЩНИ УСЛОВИЯ

Административно областта е разделена на 9 общини, 140 кметства и 182 населени места.

През 2012 Институт „Отворено Общество София” проведе две анкетни проучвания в ромските махали в Дупница бяха анкетирани 298 домакинства, в кв. Изток, град Кюстендил 400 домакинства, с непосредствената цел да се съберат данни за техните доходи и за жилищните условия, в които живеят.

### Община Дупница

В град Дупница има четири ромски квартали разположени в четирите краища на града :

- кв. “Рома – Каваклия”, гр. Дупница – относително висок размер – около 80% незаконно строителство, предимно по-нови сгради, тухлени, едноетажни, за квартала има изградена кадастрална карта.
- кв. “Над стадиона”, ул. “Джерман”, гр. Дупница – почти изцяло незаконно строителство над 90%, преобладаващи едноетажни сгради без ж. б. елементи. Няма изготвени планове.
- кв. “Ценеви”, гр. Дупница – слабо изразено незаконно строителство – едноетажни и двуетажни масивни сгради и малка част полумасивни сгради. Съществува ПУП.
- кв. “Гиздова махала”, гр. Дупница – висок размер на незаконно строителство около 80%, предимно паянтови и полумасивни сгради. Има изготвена кадастрална карта, действащите планове, регулационен и застроителен, от 1958г. обхващащ част от територията на съществуващия квартал.

При около 2/3 от домакинствата, анкетираният (най-често главата на домакинството) казва, че се е преместил на адреса, на който живее, а не се е родил там. Средната продължителност на местообитаване е 13,4 години, Следователно в махалите на Дупница има данни за сериозна мобилност. От анкетното проучване нямаме данни за нсйната структура, но можем да предполагаме, че става дума както за преместване на нов адрес в рамките на махалата и града, така и за приток на нови хора от близки и по-далечни села, а може би и от други градове. Този процес създава една относително динамична съседска общност, в която има някакво ядро от стабилни, датиращи от много време и предавани през поколенията взаимоотношения. Има обаче и непрекъснат приток от нови хора, които имат потенциала да променят социалния пейзаж и да разместват пластове на установените междусъседски отношения.

Малко над 40% от домакинствата живеят в самостоятелна къща, а близо 30% живеят в част от къща. Около 25% също обитават отделен еднофамилен дом, но най-често това е паянтова постройка (кирпичена къща, колиба или барака). Моделът на местообитаване е като при самостоятелната къща, но при съвсем друго равнище на бедност. Отношенията в етажна собственост са почти непознати на ромите от Дупница. Същото може да се каже и за ромите от квартал „Изток“ в Кюстендил, където дори нискоетажното жилищно строителство с отделни апартаменти е рядкост. Моделът на живеене в част от къща обикновено означава, че новото поколение е останало в дома на старото, защото не може да си позволи свой дом или роднини от едно и също поколение (братя или сестри) живеят на едно и също място. Ромските общности принципно са силно сегрегирани, но има силна традиция за живеене в разширени семейства или най-малкото всяко следващо поколение гледа да живее в близост до предишното. Тези обстоятелства ни карат да очакваме, че в

**Стратегия за интегриране на ромите в Област Кюстендил -2012г. -2020г.**

съседската общност има и гъста мрежа от роднински връзки, т.е. че тя е в някаква степен и роднинска общност или по точно – съседство на роднински общности. Така че от една страна имаме междусъседските отношения в рамките на роднинската общност, а от друга - съседство, необвързано с родство.

Същата несигурност царя и по отношение на собствеността върху земята - 2/3 от хората въобще не знаят чия собственост е земята, върху която е построена къщата им. Само 10% притежават земята, а 20% знаят, че земята е общинска или част от горския фонд.

Разпределението на анкетираните домакинства според броя на членовете дава превес на четиричленните домакинства, следвани от тричленни и двучленни. Най-голямото домакинство, попаднало в извадката е 11-членно. 75% от домакинствата имат до 4 члена, а останалите 25% от домакинствата могат да бъдат определени като големи (с 5 и повече членове).

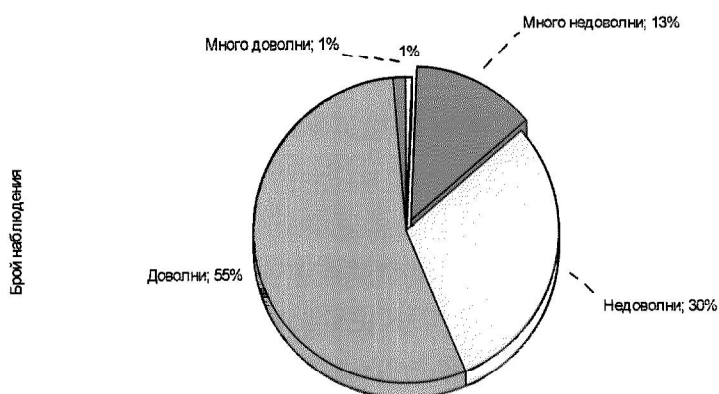
Размерът на жилищата, обитавани от роми в изследваните квартали на Дупница е относително малък. Жилището на средното (медианното) ромско домакинство е 33.5 кв.м. най-много са жилищата с размер до 20 кв.м. Индикаторът за субективна пренаселеност показва, че повечето домакинства определят броя на стаите в жилището си като недостатъчен.

По преценка на повечето домакинства недостигащите стаи са 2.



Това води до доста голям размер на необходимите жилища.

Графика 3. Удовлетвореност от жилището сред ромските домакинства в град Дупница.



Общо 43% от домакинствата са недоволни от жилището си като 13% са много недоволни.

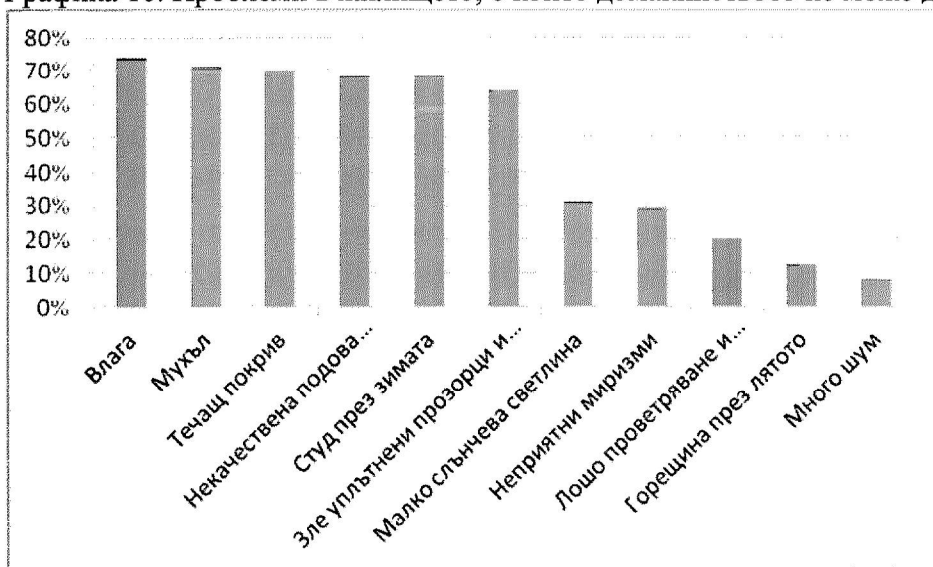
В най-големия и може би най-беден ромски квартал на Дупница – Гиздова махала, около 90% от жилищата нямат баня или вътрешна тоалетна. Около 40% от хората нямат собствено легло. 57% от жилищата са до 40 кв. м. Според дефиницията на Евростат пренаселеността не се свързва със съотношението между броя на обитателите и квадратурата на жилището, а между броя на обитателите и броя на стаите в жилището.

### Проблеми в жилището

Около 70% от ромските домакинства в Дупница не могат да се справят с поне един от основните проблеми в жилището, които се срещат във въпросниците на Евростат за жилищните условия.

Ромските домакинства в Дупница живеят в пренаселени жилища, в които личното пространство няма как да не бъде сведено до минимум. Всяко второ домакинство има усещането, че живее в тясно жилище и че има нужда от допълнителни жилищни стаи. Още по-голям проблем от пренаселеността са лошите условия в дома. Всъщност, според индикатора за пренаселеност, ситуацията на ромските домакинства в Дупница изглежда еднаква с обичайната ситуация за страната. Делът на ромските домакинства, които живеят в пренаселени жилища е близък до средния за страната, който пък е много висок според европейските сравнителни данни.

Графика 10. Проблеми в жилището, с които домакинството не може да се справи



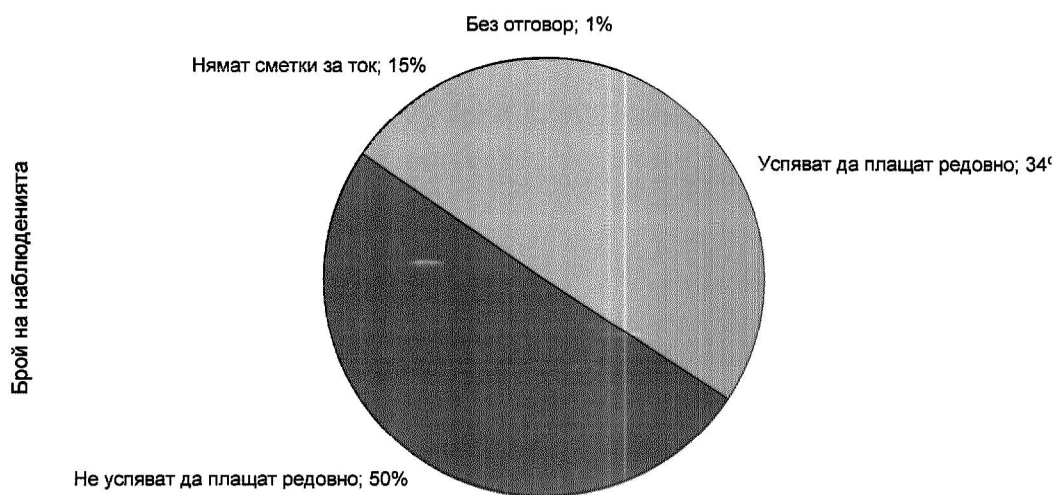
При тези обстоятелства не е учудващо, че повече от 1/3 от домакинствата планират да сменят жилището си. Най-вероятно обаче само малка част от тях ще успеят да осъществят плановете си, съдейки по доходите на домакинствата.

Всяко пето ромско домакинство в град Дупница е без ток, а 16% от домакинствата ползват ток от съседите си, защото обитават незаконна постройка.

**Стратегия за интегриране на ромите в Област Кюстендил -2012г. -2020г.**

Графика 11. Плащане на сметките за ток в град Дупница, квартали Гиздова махала, Ценеви и Каваклия и ул. Джерман.

Успявате ли да плащате редовно сметките си за ток?



В град Дупница около 15% от ромите нямат сметки за ток или поради факта, че обитават незаконни постройките изобщо нямат ток, или защото са нерегламентирано присъединени към електроразпределителната мрежа. Ситуацията в Гиздова махала, която е най-големият и по всеобщо мнение – най-проблемният ромски квартал на Дупница, е още по-неблагоприятна.

Близко 60% от домакинствата в Гиздова махала срещат проблеми да плащат редовно сметките си за ток. Ако махнем домакинствата, които нямат ток, тези които не срещат затруднения с редовното плащане са под 20%. Възможно е тези данни да са повлияни отчасти от продължаващата икономическа криза. Въпреки това домакинствата със затруднения в плащането са много. При сметките за вода нещата са съвсем малко по-добре – всяко второ домакинство среща затруднения в плащането им. Но водата, за разлика от електроенергията не подлежи на незабавно прекъсване при неплатени сметки, което дава възможност за по-голяма гъвкавост от гледна точка на управлението на домакиния бюджет.

Като цяло доходите на ромските домакинства в Дупница са силно групирани в ниския регистър и над 75% от домакинствата живеят под официалната линия на бедност.

#### Община Кюстендил

В общинския и областен център гр. Кюстендил, квартал “Изток” е с компактно ромско население, по експертни данни наброява около 8 000.

Над 70% от сградите са незаконно изградени, като не отговарят на стандартите и нормативните изисквания. За територията на квартала от 1978 г. съществува одобрен ПУП

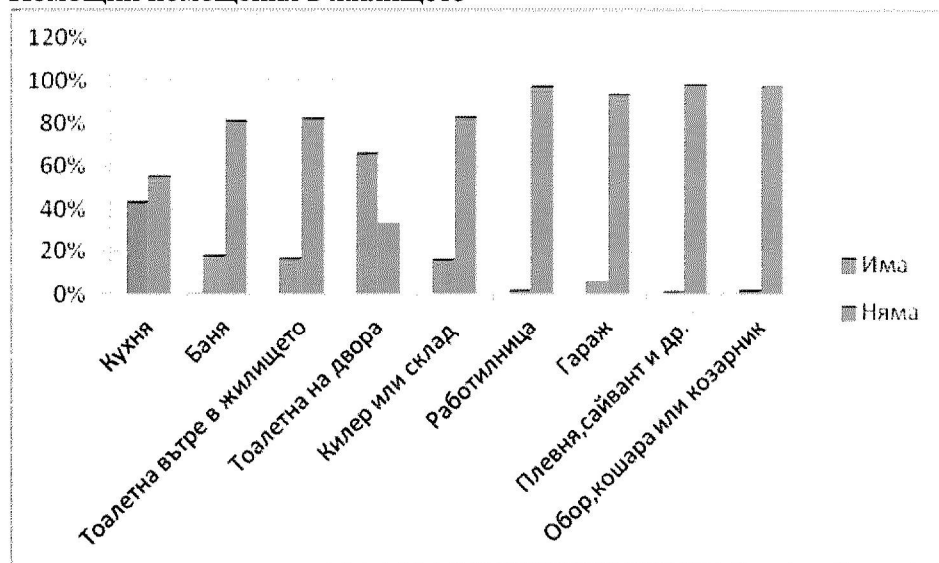
**Стратегия за интегриране на ромите в Област Кюстендил -2012г. -2020г.**

/ПЗ и ПР/, които не могат да бъдат приложени поради изградените незаконно масивни, полумасивни и паянтови сгради по цялата територия на квартала.

#### **Жилищни условия на домакинствата в квартал „Изток“ на град Кюстендил**

Над 60% от ромските домакинства в квартал „Изток“ заявяват, че са им необходими още стаи. Домакинствата, на които не достигат стаи заявяват, че имат нужда средно по още 2 стаи (средна 2.02, медиана 2).

**Помощни помещения в жилището**



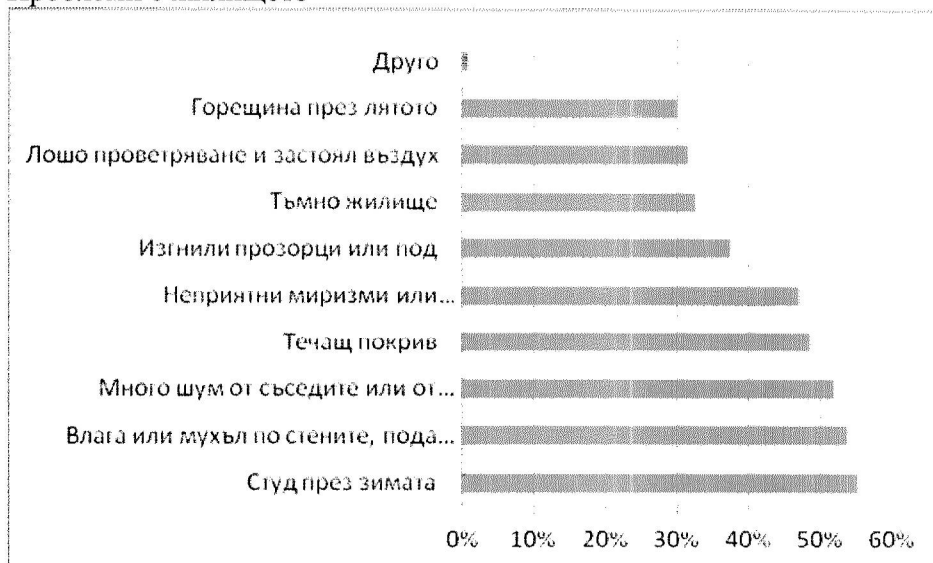
Въпреки, че по показателите, свързани с наличието на обслужващи селскостопански постройки, квартал „Изток“ изглежда съвсем урбанизиран, въпреки че се намира в периферията на града, 80% от домакинствата нямат вътрешна тоалетна. Тоалетна на двора имат 67% от домакинствата. Част от домакинствата нямат изобщо тоалетна. Това се обяснява най-вероятно с факта, че между 10% и 15% от домакинствата обитават незаконни паянтови постройки, които не разполагат с никаква санитарно-техническа инфраструктура.

Над 40% от домакинствата разполагат с кухня, която освен по предназначение, се ползва още за живеене от член на домакинството. По дефиницията на пренаселеност на Евростат такава кухня се счита за отделна жилищна стая. 22% от домакинствата разполагат с кухня, която се ползва само за готвене.

Данните за свързаност с електроразпределителната мрежа подсказват, че действително 14% от домакинствата обитават постройки без електричество, които вероятно са построени извън регулация или поне без строителни документи.

Достъпът до вода е още по-ограничен. Почти всяко трето домакинство ползва вода от водоизточник извън дома. Същевременно над 70% от домакинствата нямат канализация.

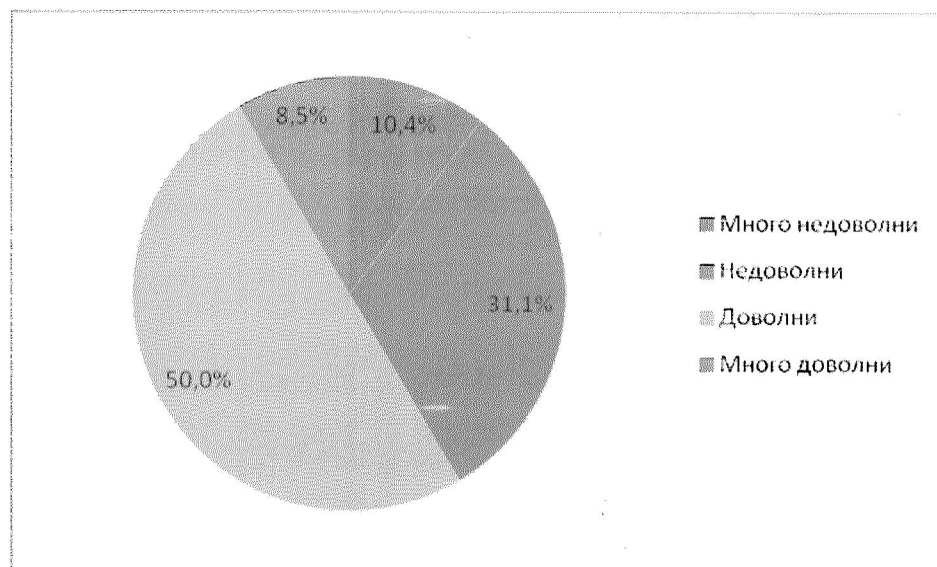
## Проблеми с жилището



От типичните проблеми в жилищата, които влизат и в дефиницията на Евростат за лоши жилищни условия най-разпространени са (при повече от половината домакинства) студът през зимата, влагата и мухълът, и шумът от съседите. Течащият покрив и неприятните миризми също са проблем за близо половината домакинства в квартал „Изток“. Като цяло всички изброени проблеми с жилищата са силно представени в квартал „Изток“, което показва, че в квартала има сериозни проблеми с жилищните условия и средата за обитаване.

Около  $\frac{1}{4}$  от домакинствата имат и правни проблеми по отношение на сигурността на обитаването. Те заявяват, че има опасност всеки един момент да бъдат изгонени от жилището си, което очевидно не обитават на основание, което им позволява да бъдат защитени от евикция. Тази ситуация е характерна в различна степен за много от ромските общности в България. Правната несигурност на обитаването е сериозен социален проблем, който попада в дефиницията за бездомност (или повишен риск от бездомност) и не бива да бъде пренебрегван.

## Удовлетвореност от жилището



Малко над 40% от домакинствата са недоволни или много недоволни от обитаваните от тях жилища.

При тези обстоятелства не е учудващо, че над 30% от домакинствата имат планове за смяна на жилището. Близко 60% от домакинствата са готови да кандидатстват за настаняване в общинско социално жилище ако се появи такава възможност. За модел служат жилищата, построени от Фондация „Адра“, които очевидно са най-близко до моделите на обитаване, възприети в квартал Кюстендил.

Над 1/3 от домакинствата готови да кандидатстват за социално жилище биха живели и в апартамент в нискоетажна жилищна сграда, а 9% биха живели и в социално жилище във високоетажна жилищна сграда.

Жилищните условия в квартал „Изток“ на град Кюстендил за голяма част от домакинствата не са добри. Причината е не само в състоянието на обитаваните от тях жилища (предимно еднофамилни къщи, малки жилищни кооперации и отделни по-големи блокове), но и в заобикалящата среда, основно в лошото състояние на техническата инфраструктура. По много показатели квартал „Изток“ има типичния облик на краен градски квартал, но водоснабдяването и канализацията в някои негови части напомнят повече на селските райони. В квартала има и между 10% и 15% домакинства, които не са електроснабдени. Вероятно става дума за домакинствата обитавани построени относително наскоро незаконни (предимно паянтови) постройки.

Сред жителите на квартал „Изток“ има голям интерес за кандидатстване за настаняване в общински социални жилища, ако такава възможност се появи. Предпочитанията са за еднофамилни къщи или ниски кооперации с малко на брой обитатели. Къщите построени от протестантска фондация в квартал „Изток“ за настаняване на нуждаещи се семейства стоят някъде между тези два модела – те наподобяват характерните за някои части на Европа съединени къщи-близнаци (semi-detached housing), но имат общ за всички обитатели двор.

**Стратегия за интегриране на ромите в Област Кюстендил -2012г. -2020г.**

Около 9% от домакинствата заявяват готовност да живеят и във високоетажни сгради, но дори за тях това едва ли е предпочитания им избор, а по скоро вариант, който биха приели при липса на алтернатива.

Доходите на домакинствата в квартал „Изток“ са като цяло ниски и много от тях не успяват да обслужват редовно сметките си за комунални услуги. Част от най-нуждаещите се от жилище живеят в условия, при които нямат достъп до комунални услуги и съответно - не им се налага да плащат такива сметки. Трябва да се има предвид обаче, че при евентуалното им преместване в социално жилище, където такива сметки вече ще трябва да се плащат редовно, могат да възникнат сериозни проблеми, ако на тези домакинства не бъде предоставена и допълнителна подкрепа под формата на участие в програми за заетост, социално консултиране за управление на ресурсите и домакинския бюджет. Част от домакинствата ще имат нужда поне за известно време и под допълнителни преки трансфери под формата на социални помощи докато успеят да се „закрепят“ в новата социално-икономическа среда.

#### **Община Кочериново**

В гр. Кочериново съществува ромска махала състояща се от 14 къщи, извън регулация.

#### **Община Рила .**

По - голяма част от ромското население живее в постройки, които се намират извън строителните граници на гр.Рила, ул.”Съпротива” №1 и ул.”Подгорица” № 65 и за тази част от територията няма изработена кадастрална карта и кадастрални регистри, както и ПУП.

**В общините Сапарева баня, Бобов дол, Бобошево, Невестино и Трекляно не съществуват ромски квартали, извън регулациите на населените места.**

## ЗАЕТОСТ

На територията на Област Кюстендил регистрираните безработни лица към 30.11.2012г. са 8423 души. Равнището на безработицата през месец ноември 2012г. е 14,08%. От Регистрираните безработни лица 1043 са се самоопределили като роми.

**Структурата на регистрираните безработни лица по професионален признак към 30.11.2012г. е следната:**

- работническа професия-2220 лица от общо регистраните.
- Специалисти-2040;
- без специалност и професия-4 163 лица от общо регистраните;

**Структурата на регистраните безработни лица по образование към 30 ноември, 2012г.**

С висше образование – 802 лица;

Със средно образование са регистрирани 3955 лица, от тях със средно-специално и професионално образование 3251;

С основно образование са регистрирани -1298;

С начално образование са регистрирани 2368 лица.

**Структура на регистрираните безработни лица от рисковите групи на пазара на труда към 30 ноември 2012г. :**

4686 са жени, 397 са лицата с намалена трудоспособност, 1885 са младежите до 29 години. 2704 са лицата над 50-годишна възраст и 2877 са регистрираните продължително безработни лица от общо регистрираните.

На територията на Област Кюстендил през периода януари – ноември 2012г. са постъпили на работа 4415 безработни лица. От тях 4006 са започнали работа с посредничеството на бюрата по труда от областта, като 1451 са започнали работа по програми и мерки за заетост, съгласно Закона за насърчване на заетостта.

Дирекции Бюра по труда по общини	Регистрирани безработни лица Равнище на безработица към 30.11.2012г.	
	Брой	%
<b>Област Кюстендил</b>		
<b>ДБТ КЮСТЕНДИЛ</b>	4321	16.2 %
Кюстендил	4130	16.0%
Невестино	152	24.7%
Трекляно	39	21.7%
ДБТ – Дупница	4102	13.5%
<b>ДУПНИЦА</b>	4102	13.3%
Дупница	2616	13.3%
Бобов дол	321	8.9%
Бобошево	161	18.1%
Сапарева баня	553	17.9%
Рила	183	15.3%
Кочериново	268	13.8%

Източник на информация за сектор Заетост е получена от ДРЗС -Благоевград

**Стратегия за интегриране на ромите в Област Кюстендил -2012г. -2020г.**

### **Предоставяне на социални помощи в област Кюстендил през 2012г.**

- месечна помощ по чл. 9 от Правилника за прилагане на Закона за социално подпомагане — 1379 бр.;
- брой целеви помощи – 1955 бр.;
- брой месечни помощи за деца - 2216 бр.

**Новата бедност**, която се наблюдава най-отчетливо в общността на ромите, има няколко главни характеристики. Тя е **масово разпространена**, **много по-дълбока** от средните стойности за страната, свързана е с **масовото изпадане на възрастните роми от пазара на труда** и с **бързо влошаване на образователното равнище** на децата им. Характеризира се с **голяма продължителност** и разкрива тенденцията да бъде **предавана на следващите поколения**, т.е. да се превърне в постоянна. Свързана е със **задълбочаващо се изключване на ромите от всички сфери на социалния живот** и със **задълбочаването на сегрегацията** на общността. Демонстрира **кумулятивното действие на няколко мощни негативни фактора** - **етническо различие** и **огромни междугрупови дистанции**, **пространствена и институционална сегрегираност** и **дълбоко обедняване**. Този нов тип бедност не е елемент от жизнения цикъл на индивида, а по-скоро **социално-икономическа зависимост и изключване**, резултат от структурните промени в българската икономика и от особената уязвимост на ромската етническа група в условията на настъпващите промени, която вероятно ще се запази като тенденция в средносрочен план и ще се предава на следващите поколения.

Данните на ИОО за бедността в областта напълно подкрепят горните изводи. Бедността сред ромите е **по-масова и по-дълбока**, засяга всички параметри на съществуването им и се предава на младите поколения.

Ниските доходи са основна причина за ниското качество на живот и системните лишения, които си налагат бедните хора.

**Продължителното отпадане от пазара на труда е най-силният индикатор за социално-икономическо изключване.**

При ромите безработицата престава да бъде само личностен или семеен проблем, засегнал голям брой домакинства. **При тях това е общостен проблем, решаването на който до голяма степен е извън възможностите и усилията на отделните индивиди от общността.**

**Ромите са в най-неизгодното положение на пазара на труда.** Те са по-неконкурентни от останалите, когато сравняваме квалификацията и образованието им, социалния имидж за трудовия им етнос, социалния им капитал, изразяващ се дори само във връзки с хора (роднини, приятели, колеги, съседи, бивши съученици и др.), които могат да им помогнат да си намерят работа или във възможността да използват политическите партии, профсъюзите и други структури на гражданското общество за ефективна намеса за осигуряване на по-справедлив достъп до пазара на труда или до доходи и ресурси.

Пазарът на труда в Кюстендилска област не може да осигури работни места за огромна част от неквалифицираните роми. Няма особени основания да се очаква, че в бъдеще ситуацията ще се промени драстично и ще се разкрият много места за неграмотни и неквалифицирани лица в други сфери, освен програмите за социалната заетост. **Единствената рационална опция за развитие на местната икономика и за по-висока конкурентноспособност на пазара на труда е мобилизиране на усилията на цялата местна общност и особено на ромската общност за повишаване на образователното и квалификационното ниво – както на децата, така и на младите възрастни, при положение, че областта започне по-бързо да привлича инвестиции за развитие на местната икономика. На първо време, ако започне ускорено осъществяване на стратегията за развитие на областта, значителна част от свободната работна ръка ще може да се включи в предвидените за изграждане инфраструктурни проекти и в проектите по изграждане на материалната база за един развит туризъм и балнеолечение.**

## ОБРАЗОВАНИЕ

### Ценности и ръководни принципи

1. Образователната интеграция е процес, в който участват децата от етническите малцинства и от мнозинството, и който ангажира цялата училищна общност за осъществяването му.
2. Процесът на образователна интеграция се реализира от една страна при осигуряване на баланс между приобщаването на децата и учениците от етническите малцинства в образователната система и в обществото; и съхраняването и развитието на тяхната специфична културна идентичност – от друга. Съхраняването и развиването на културната идентичност на децата и учениците от етническите малцинства не ги обособява, а е предпоставка за качествено им образование и за равноправната им интеграция в училищния живот и в обществото.
3. Предпоставка за успешна образователна интеграция при сформирването на групите в детските градини и на паралелките в училищата, е условието етническият състав на децата и учениците в тях да отразява пропорционално етнокултурните характеристики на населението в съответното селище.

Проблемите, свързани с образованието на ромската общност в регион Кюстендил са ниската посещаемост в училище и преждевременно отпадащите от училище ученици от уязвими етнически групи. Расте многобройната група деца, които не влизат в училище или го правят за съвсем кратко време. Голямото мнозинство от ромски деца отпадат още преди да вземат диплома за основно образование или спират след 8-и клас.

Отпадналите ученици от уязвими етнически малцинства към 31.12.2012 год. в област Кюстендил са 62, според данните на училищата в областта, като 32 от тях са се реинтегрирали. Към същата дата 345 са обхванатите деца от ромски произход в предучилищните групи в училищата и детските градини на територията на област Кюстендил. Обхванатите в първи клас за учебната 2012/2013 год. са 237 ученици от уязвими малцинства, а обхванатите от първи до дванадесети клас ученици са 2028, което е 16.6% от общия брой на учениците.

Броят на интегрираните ученици от уязвими етнически малцинства в училищата на територията на община Кюстендил към 02.11.2011г. е 475 в дневна форма на обучение. В две училища – ОУ „Св. Св. Кирил Методий“ село Раждавица и в ОУ „Иван Вазов“ град Кюстендил, учениците са 100%. В Община Дупница разположението на ромските махали и близостта им до различни училища е предпоставка да не се съсредоточават учениците от ромски произход в едно училище, с изключение на ОУ „Христаки Павлович“, поради демографски причини през последните 10 години съставът на учениците 100% са от уязвими етнически малцинства.

### СПЕЦИФИЧНИ ПРОБЛЕМИ

- ✦ Изолация на ромски деца и ученици в детските градини и училищата в ромските квартали, и в отделните групи и паралелки в смесените детски градини и училища.
- ✦ Затруднена адаптация на деца от ромски произход в детската градина и началното училище.
- ✦ Недостатъчно ефективно прилагане на механизми за превенция на риска от отпадане.

Население на област Кюстендил на 7 и повече навършени години по степен на завършено образование, етническа принадлежност и местоживеење към 01.02.2011 г.							
Общини Степен на завършено образование	Общо	Етническа принадлежност				Не се самоопределят	Неотговорили
		Българска	Турска	Ромска	Друга		
<b>КЮСТЕНДИЛ</b>	<b>129403</b>	<b>115990</b>	<b>102</b>	<b>7213</b>	<b>349</b>	<b>271</b>	<b>5478</b>
Висше	19166	18199	5	17	95	21	829
Средно	61822	58253	36	568	191	43	2731
Основно	32446	27696	37	3479	50	12	1172
Начално	9534	7586	17	1494	3	6	428
Незавършено начално	5282	3652	..	1165	..	180	285
Никога не посещавали училище	900	428	..	435	..	..	37
Дете (до 7 години вкл., което още не посещава училище)	253	176	..	55	..	..	22

Данни на ТСБ –гр.Кюстендил, Прояване -2011

По данни на ИОО и ОССЕДВ – Кюстендил за Кюстендилска област по-малко от половината от ромските ученици между първи и четвърти клас са посещавали детска градина или подготвителен клас (главно по причини от финансов характер). При българите този дял надхвърля  $\frac{3}{4}$ . Ниската посещаемост на предучилищни заведения от децата на бедни и нискообразовани родители обикновено води до слаба или никаква емоционална, когнитивна и социална подготовка на децата за тръгване на училище<sup>†</sup>, до лингвистична некомпетентност, която възпрепятства обучителния процес, до трудности в адаптацията към училищния живот, което от своя страна може да се изрази или в защитно агресивно поведение, или в пасивен отказ за изпълнение на училищните ангажименти, демотивация за учебни постижения, ранно отпадане от училище. Това е една от най-важните причини за ниската успеваемост на ромските деца още в началната степен на образование. По данни на изследване на ИОО и ОССЕДВ в Кюстендилска област, потвърждаващи данните и от други изследвания, успехът на учениците, посещавали

детска градина и при българските, и при ромските деца, е по-висок от средния. Това важи с особена сила за ромските деца, посещавали детска градина съвместно с български деца. (На територията на Кюстендилска област само в кв. „Изток” в гр. Кюстендил и в с. Копиловци има детски заведения, където всички деца са роми, но ромчетата преобладават и в оздравителните групи в детска градина „Мечта” в града поради по-лошото здравословно състояние на децата).

В същото време данните за записаните в съответните степени на образование ученици не дават ясна картина за фактическото състояние на българското образование. Поради намаляването на броя на учениците и постоянната заплаха от съкращаване на паралелки и съответно – на работни места за учителите – изискванията към учениците са силно снижени, както от гледна точка на обема и качеството на усвоявания учебен материал и постиганите умения, така и от гледна точка на дисциплината в клас.

<sup>†</sup> По данни на изследване, осъществено по поръчка на ПРООН, 60% от ромските деца тръгват на училище, без да познават буквите, спрямо 17.2% от децата от контролната извадка (Михайлов, Д., А. Желязкова, 2003).

Значителен дял ученици, особено ромски деца, системно отсъстват от часовете, но тези отсъствия в огромната си част остават несанкционирани. Опит да бъде оценен дялът на **системно посещаващите учебните занятия** е правен по поръчка на Министерство на финансите през 2004 г. Броят на редовно посещаващите училище по етнически групи е изчислен като процент от всички деца в съответната възрастова група.

Данните на НСИ за броя на **отпадащите** от училище деца обикновено силно се разминава с данните получавани от социологическите изследвания и не е в състояние да обясни сравнително ниския дял на завършилите основно и средно образование, особено в средите на големите малцинствени общности. Официалната статистика не следи броя на децата, които никога не са тръгвали на училище и среща трудности при отчитането на реалното движение на учениците, особено при преминаването им от една образователна степен в друга, когато напускат училището, в което първоначално са учили.

Според експерти на РИО – Кюстендил на територията на област Кюстендил и особено в община Кюстендил, училищата, които интегрират ученици от уязвимите малцинства водят качествен образователен процес. В тези училища не се прави разлика между децата и учителите не поставят различни изисквания за учениците от паралелката си. Учениците успешно се адаптират, както към средата, така и към изискванията на учителите, особено, ако са постъпили от първи клас в интегрирано училище. Децата в училището в квартал „Изток“ също се обучават от учители с висше образование, които имат изискванията, произтичащи от учебните програми по различните предмети, но тъй като учениците изцяло са от уязвимото малцинство не е налице база за сравнение и конкуренция.

#### **По-добра финансова и ресурсна осигуреност на интегрираните училища.**

Наложително е в тези училища да се осигурят условия за целодневно обучение на учениците, за столово хранене, за широк спектър от извънкласни дейности и специално от дейности, повишаващи лингвистичната компетентност на учениците. В тях трябва да се оборудват специализирани кабинети по отделните научни дисциплини и информатика, ателиета за изкуства, спортни площадки и физкултурни салони, да се осигурят учебници и учебни пособия и за децата от горните класове.

Ако дялът на ромските деца в класовете на интегрираните училища рязко нарастне. Той в никакъв случай не бива да надвишава 25%, или поне не в началото на промените, защото в класовете с по-голям дял ромски ученици успеваемостта като правило спада. По данни на ИОО в Кюстендилска област в паралелките с най-нисък успех над 1/3 от учениците са роми, докато в паралелките с най-висок успех дялът на ромските деца не надхвърля 3-4%. Тези данни са още по-тревожни, като се има предвид, че в училищата, където учат по-голям брой роми (и особено, ако те съставляват мнозинството от учениците), критериите за успеваемост са силно занижени.

В област Кюстендил след оптимизацията на училищната мрежа в община Кюстендил се осъществява целодневна организация от 6 години, а впоследствие се обособиха 20 средищни училища, които от м. 01.2012 год. са включени в проект „Подобряване качеството на образованието в средищните училища чрез въвеждане на целодневна организация на учебния процес“, по ОП „Развитие на човешките ресурси“. Целевата група са учениците от първи до осми клас и общата стойност на проекта е 180 000 000 лева. Средищните училища получават средства по проекта и осъществяват целодневна организация на учебния процес, като са се разкрили полуинтернатни групи, в които са назначени възпитатели. Подобрена се е осезателно материалната база/оборудвани са зали за занимания по интереси, за организиран отход и спорт,

**Стратегия за интегриране на ромите в Област Кюстендил -2012г. -2020г.**

компютърни кабинети, по заявки са доставени по проекта училищни мебели, ламинат за стаите, използвани за целодневна организация на учебния процес, финансиран се по проекта заплатите на възпитателите/. Училищата използват цялата си налична база за осъществяване на ефективна целодневна организация на учебния процес. Осигурено е обедно хранене и има възможности за поевтиняване на храната. От проекта училищата покриват част от разходите за целодневна организация за гориво, осветление и вода. Осигурен е безплатен транспорт на учениците до средишните училища, както и на децата от ромски произход до интегриращите училища. Учениците от първи до осми клас получават безплатни учебници. Училищата имат вече изградена политика за интеграция на децата от уязвимите малцинства. Всички училища на територията на община с изключение на две интегрират такива ученици. Интегрирането става постепенно и внимателно, като е изцяло съобразено с желанията на родителите.

В училищата има условия за включване на учениците в извънкласни и извънучилищни форми, като по данни от училищата 986 ученици определящи се като роми участват в такива дейности.

По данните от НВО резултатите на учениците, където има интегрирани ученици, определящи се като роми, не са се понижали и последните успешно овладяват предвиденият с учебните програми учебен материал.

Резултатите в сегрегирани училища – ОУ „Иван Вазов“ – Кюстендил, НУ „Св.св.Кирил и Методий“ – Раждавица и ОУ „Христаки Павлович“ – Дупница са малко по – ниски, но спрямо средните резултати за страната са на едно средно ниво. Тези училища са под наблюдение на РИО – Кюстендил, като се проследяват отсъствията на учениците, организират се обучения и обмяна на опит, с цел повишаване качеството на преподаване, осъществяват се тематични проверки. Резултатите са по – ниски по обясними причини – в семействата се говори само на ромски език, голяма част от родителите не са образовани, помежду си децата в междучасията също говорят само на ромски, част от тях не са посещавали подготвителни групи, поради липса на средства и невъзможност да заплащат таксите.

- **Повишаване на достъпа до качествено образование за децата от селските райони, от бедните семейства, от ромската общност. Десегрегация на учениците от ромски произход.**

В област Кюстендил има само три сегрегирани училища - ОУ „Иван Вазов“ – Кюстендил, НУ „Св.св.Кирил и Методий“ – Раждавица и ОУ „Христаки Павлович“ – Дупница, като в община Кюстендил са две и едно в община Дупница. В останалите общини няма сегрегирани училища.

Има ученици от уязвимите малцинства, които завършвайки, трудно четат, но такива има сред децата с български произход и затова има причини – деца със специални образователни потребности, деца, които са болни и се налага да отсъстват от училище по здравословни причини. Това се отразява на резултатите им, но в никакъв случай не можем да говорим за занижени изисквания, тъй като всички училища работят по еднакви учебни програми и държавните образователни изисквания са еднакви за всички ученици и учителите се стремят да ги постигат чрез качествено преподаване и използване на интерактивни методи и форми на работа, консултации, индивидуална работа, диференцирана работа и т. н.

Важно условие е повишаването на квалификацията на учителите за работа в мултикултурна среда, въвеждането на интеркултурно и гражданско образование, засилване на контактите между училището и родителите, по-широко използване на услугите на помощник-учителите роми. Процесът на десегрегация трябва да бъде

съпроводен с много активна работа за промяна на обществените нагласи, както на мнозинството, така и на ромите. Трябва да бъдат успокоени страховете на българските родители, че качеството на обучение и нивото на дисциплината в училището няма да се понижат, а за това е необходимо сериозно преустройство на учебния процес в съответствие с обсъдените по-горе условия. Трябва да бъдат убедени и ромските родители, че децата им ще получат по-качествено образование в интегрираното училище, и че учителите и помощник-учителите ще подпомогнат тяхната адаптация към новите условия. Понякога се налага да се преодолява и съпротивата на религиозни родители, които се боят, че децата им (особено момичетата) могат да бъдат изложени на лоши влияния в училище или да бъдат откраднати с цел женитба или по други причини. Училището трябва да е в състояние да гарантира пълната безопасност и психическия комфорт на учениците.

Според експерти на РИО – Кюстендил Осигурен е достъп до качествено образование за учениците от уязвимите етнически малцинства. В селата училищата са закрити. Само в община Дупница има три училища в селата Крайници, Яхиново и Самораново. Учениците от закритите училища, чрез безплатен транспорт се извозват до най-близкото средищно училище, където има осигурена безплатна закуска, в някои училища по национална програма на МОМН и безплатен плод, има възможност за столово обедно хранене във всичките средищни училища. Част от училищата от бюджетите си и от средства на някои общини правят поевтиняване на обедното хранене. 100% от учениците са осигурени с безплатни учебници, осигурени са условия за качествена целодневна организация на учебния процес и създаване на възможности за задържането на учениците в училище и възможности за развиване на интересите им.

- **Повишаване на качеството на обучение във всички училища.**

Много важно условие за постигането на по-високо качество на обучението е **преквалификацията/допълнителната квалификация/ на учителите за работа с модерни технологии и за работа в мултикултурна среда.** Необходимо е и **разширяване на възможностите за професионално образование, съобразено с приоритетите за икономическо развитие на областта.**

- **повишаване на възможностите за професионално обучение, квалификация и преквалификация на завършилиите определена образователна степен млади хора, или на ранно отпаднали от образователната система, съобразени с изискванията на местната икономика и с прогнозите за дългосрочно икономическо развитие на областта;**
- **разширяване на езиковото и компютърното обучение на децата и младежите, както и на основните умения за работа с модерни технологии на цялото население.**

Възможни пречки за реализирането на тези приоритети могат да възникнат, както от страна на мнозинството, така и от страна на малцинството. Липсата на политическа воля за осъществяване на десегрегацията на ромските училища и за реформата на образованието в селата, свързана с евентуално увеличаване на миграционните процеси от селото към града на младо население, или с евентуално намаляване броя на преподавателите, или с осигуряването на допълнителни финансови средства и организационни усилия за осъществяване на реформата, може да се окаже решаваща за блокирането на всякакви инициативи. Възможно е родителите българи да се възпротивят на едно ускорено протичане на процеса на десегрегация и на масово включване на деца от

ромските училища в тези, в които учат децата им. Ако общините не осигурят необходимите условия за равен достъп на по-бедните деца до качествено образование, страховете на останалите родители за влошаване на качеството на обучението на децата им може да доведе до нови миграции или до организирана съпротива.

Учениците от ромските училища могат да изживеят стрес при преместването си в интегрирано училище поради по-лошата си подготовка и поради невладееенето на социални умения за справяне в конкурентна среда. Ако не бъдат създадени необходимите поддържащи форми – занимални, кръжоци, извънкласни занимания, целодневно обучение, осигуряване на учебници и учебни пособия, безплатна или субсидирана храна и др., съществува риск те бързо да отпаднат от училище. Възможно е да развият защитно агресивно поведение или да откажат да изпълняват учебните си задължения при формално посещаване на училище. Някои трудности и пречки за десегрегацията и интеграцията на децата от ромските училища може да бъдат свързани с нагласите на бедни родители да използват труда на децата за осигуряване на допълнителни средства за препитание чрез работа в личните стопанства, като наемни сезонни работници или за събирането на билки, гъби и дървен материал (тук потърпевши по-често са момчетата, но в ромските семейства често и момичетата са задържани в къщи, за да помагат при отглеждането на по-малките деца или поради сезонните трудови миграции на целите семейства). Сериозна пречка е ниската грамотност и ниската мотивираност на значителна част от ромските родители, които не са в състояние да оценят действителната значимост на образованието за бъдещото развитие на децата им, нито са в състояние да осъществяват контрол върху качеството на обучението им. Необходими са много работа на учителите и активистите на ромските организации с родителите, както и силен и непрестанен социален и административен контрол, за да се преодоляват тези пречки пред обучението на част от децата от най-уязвимите групи.

#### **Основни изводи:**

1. **13% - 16 % от учениците в област Кюстендил са от уязвими етнически малцинства. Според данни от последното преброяване на населението (НСИ, 2011 г.) делът на ромите в областта е 6,4%.**
2. **Учениците от ромски произход са съсредоточени главно в общините Дупница и Кюстендил, като почти 50% от учениците от ромски произход са съсредоточени в областния център.**
3. **В почти всички общински центрове с повече от едно училище има поне едно сегрегирано училище.**
4. **Делът на ромите в начална степен на образование е значителен, но в гимназиален курс той рязко намалява.**
5. **При отсъствията от учебни занятия не се наблюдават съществени различия в зависимост от етническата принадлежност.**
6. **Посещаването на детска градина или подготвителен клас има положително влияние върху средния успех.**
7. **всички училища в областта притежават компютри и имат достъп до интернет. Наличието на компютри с достъп до интернет видимо повишава средния успех.**
8. **Според данни, изискани от училищата и обобщени от РИО – Кюстендил 221 учители и директори на училища и детски градини са преминали квалификации за работа в мултикултурна среда. На тези обучения те са се запознали и със спецификата на ромската култура.**

## ЗДРАВЕОПАЗВАНЕ

По оценка на медицински специалисти от страната, здравословните проблеми на ромите са най-остри, въпреки че това е най-младата общност. Както навсякъде в страната в ромските махали, така и в компактните ромски квартали на Кюстендилска област, изключително **сериозен проблем представляват инфекциозните заболявания**. Пренаселеността на кварталите и жилищата силно затруднява изолацията на вирусоносителите и заболяванията често приемат епидемичен характер. Някои културни особености – нормата за съпричастие с болния, изискваща посещението му, полагането на грижи и емоционална подкрепа от всички роднини, съсед и близки по време на заболяването, също допринася за разнасянето на заразите. Лошият хранителен режим, изложеността на дълготраен всекидневен стрес от бедността, безработицата и несигурността за утрешния ден отслабват съпротивителните сили на организма и допринасят за по-тежко протичане на заболяванията. В същото време мнозинството от семействата рядко разполагат с необходимите средства за закупуване на ефикасни медикаменти в случай на утежняване на здравословното състояние на болния. Като резултат много от заболяванията, които при останалото население отминават по-леко, стават хронични за голяма част от жителите на ромските махали.

През последните години се наблюдава увеличаване процента на разкриване на заболяемостта от туберкулоза и полово предавани инфекции, в следствие на изпълнение на програмите за Подобряване контрола на туберкулозата и Превенция на ХИВ/СПИН в ромска общност.

Въздействието на програмите е положително, води до намаляване на рисковото поведение сред уязвимите групи, осигуряване на достъп на целевите групи и хората, живеещи с ХИВ/СПИН и туберкулоза до грижи и качествено лечение.

Програмата за Превенция на ХИВ/СПИН е насочена към предоставяне на подходящи и качествени, здравни и социални услуги за целевите групи на различни нива на интервенция, повишаване на експертните знания и умения и институционалната ангажираност, както и осъществяване на значителни позитивни промени в общностните норми, рисковото сексуално поведение и поведението, свързано с употребата на наркотици, по отношение на превенцията и контрола на ХИВ/СПИН в България.

### Данни осъществени прегледи с мобилни кабинети <sup>‡</sup>

2010 г.- в два мобилни кабинета - педиатричен и акушеро-гинекологичен бяха извършени 1665 прегледа, диагностицирани заболявания – 965;

2011г. - не са извършвани прегледи с мобилни кабинети,

2012 г.- м. април и м. декември бяха дадени заявки за 2 мобилни кабинета: за профилактични педиатрични прегледи и за профилактични ехографски прегледи

### Данни за своевременно регистриране на новородените и децата при личен лекар –

Не са налице обективни критерии за отчитане на този показател. Детската смъртност за областта е трайно по-ниска от средната за страната в последните 8 години, но през 2011г. основната причина за детска смъртност е клас XVI – някои състояния, възникващи през

<sup>‡</sup> **ЗАБЕЛЕЖКА:** Всички данни, с изключение на броя проведени здравни беседи, са за цялото население на област Кюстендил. Не могат да се диференцират данни за населението с ромски етнически произход, тъй като никъде не се води здравно-медицинска статистика по този показател. Източник на информация РЗИ –Кюстендил.

перинаталния период. Предпоставки за това са ниската здравна култура, ниската възраст, лошият социален статус на голям процент на бъдещите майки в региона, принадлежащи най-често към ромската етническа група.

#### **Данни за регистрация на бременните**

2011 г.- 690 проследявани жени

2012 г.- 776 проследявани жени

#### **Данни за хоспитализация на бременни**

хоспитализирани бременни до 18 г. - 145, от тях- 53 родили

хоспитализирани бременни над 18 г.- 2317, от тях- 963 родили

Заб.- Цифрата на хоспитализираните бременни е значително по-голяма поради факта, че една бременна жена може да е лекувана многократно в лечебно заведение за болнична помощ.

#### **Наличие на здравни медиатори – 11, разпределени по общини:**

- 4-общ.Кюстендил; 6-общ. Дупница; 1-общ. Бобов дол

#### **Данни за профилактични прегледи**

През 2011 г. са извършени - 9 327 профилактични прегледа, от които - 3 332 на деца до 17г.

#### **Данни за честота на определени заболявания**

I място по честота- болести на сърдечно-съдовата система: хипертония, исхемична болест на сърцето

II място - болести на дихателната система, най-често- в детската възраст – пневмония и бронхиолит, сред възрастните - ХОББ.

III място - болести на отделителната система

#### **Данни за обхвата на имунизациите по Националния имунизационен календар**

2011 г. – подлежащи лица на имунизации – 26 946

обхванати лица – 24 062

#### **Данни за проведени здравни беседи сред лица в неравностойно положение**

2011г.- 56р ; 2012 г. – 46р

#### **Данни за превенция на ХИВ/СПИН, туберкулоза и сексуално предавани инфекции<sup>§</sup>**

2011 г.- 1297 изследвани, в това число и 483 бременни

2011 г.- 276 болни от туберкулоза, от тях – 71 новооткрити

2011г. - 9 заболели от сифилис

4 заболели с ХИВ

**Сериозен проблем за достъпа до медицински услуги е здравното осигуряване. По данни от изследванията, проведени в кв. „Изток”, едва 16.3% от респондентите работят на постоянен или временен трудов договор, по социалните програми за заетост или в личния бизнес. Една малка част от тях – около 3%, трябва да се самоосигуряват, но в**

<sup>§</sup> **ЗАБЕЛЕЖКА:** Всички данни, с изключение на броя проведени здравни беседи, са за цялото население на област Кюстендил. Не могат да се диференцират данни за населението с ромски етнически произход, тъй като никъде не се води здравно-медицинска статистика по този показател. Източник на информация РЗИ –Кюстендил.

мнозинството от случаите не го правят или поне – не системно. Една част от работещите при частни предприемачи дори не знаят, че в продължение на години не са осигурявани дори на минимална заплата и научават за недобросъвестността на работодателите си едва, когато отидат на лекар. Голямата част от незаетите са на социално подпомагане и получават здравни осигуровки от държавния бюджет. При идеални условия не би трябвало да се очаква дялът на неосигурените да надвишава 5-10%, но картината в гр. Кюстендил не е такава. Всички интервюирани лекари в града декларираха по-висок дял на неосигурените си пациенти.

## (диаграма 2)

\*\* Диаг. 2



Източник: ГДЕА 2007 г.

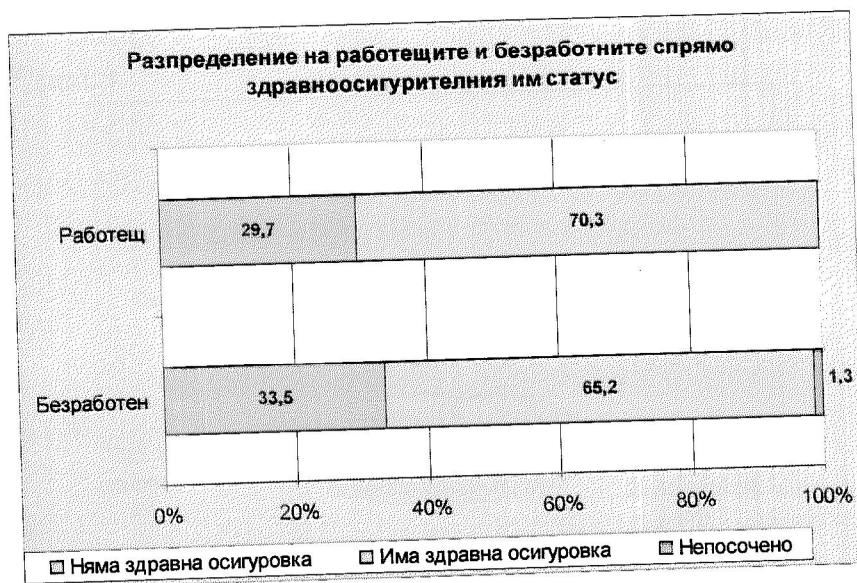
Има няколко рискови групи, които най-често се оказват неосигурени. Първата е групата на най-младите – 16-19-годишните<sup>††</sup>. Това е възрастта, в която те би трябвало да са ученици и да се осигуряват от държавния бюджет, но поради социални и културни причини мнозинството от младежите-роми в града не ходят на училище и съответно не са здравноосигурени. Голям дял от бременните млади жени от тази възрастова група с изненада научават, че нямат здравни осигуровки. Същото се отнася и до всички, които в този възрастов период трябва да се обърнат към лекар във връзка с някакво заболяване.

Другата група неосигурени са дълготрайно безработни, които по различни причини са загубили правото си на месечно социално подпомагане. Проблемът е, че заедно с това право те губят и правото на здравно осигуряване от държавния бюджет. Мнозинството от тях дори не си дават сметка, че са загубили това право, докато отново преминат на социално подпомагане. Другите обикновено твърдят, че не са в състояние да покриват сами здравните вноски. Виж следващата диаграма.

## Диаг. 3

\*\* Доклад здравен статус и достъп на ромите от кв. Изток в град Кюстендил до медицински услуги, Гражданско дружество "Експертни анализи", 2007г.

†† Нямат здравни осигуровки 16.7% от респондентите в кв. „Изток” на възраст 16 – 19 г.



Източник: ГДЕА, 2007 г.

Третата група е съставена от лица, които временно работят в чужбина или в големите градове на страната, както и членовете на техните семейства. Към тази група трябва да прибавим и лицата в семейства с един зает, които не са на социално подпомагане. Обикновено при тежко или хронично заболяване тези хора покриват неплатените средства за здравно осигуряване наведнъж.

**Зависимостта на здравословното състояние от възрастта е значима.** В това отношение данните за кв. „Изток” само потвърждават правилото. Проблемът е, че поради масовата бедност, пренаселеността и тежките жилищни и хигиенни условия, здравето на хората в ромската махала се влошава много рано и много бързо. Делът на лицата със средни и тежки здравни проблеми скача близо четири пъти още в групата на 25 – 29-годишните (в сравнение с тези между 16 и 24 г.) и достига 14%. При 40 – 44-годишните делът на хронично болните вече се е удвоил – той е 25.7%. При 50 – 55 годишните половината имат сериозни здравни проблеми, при 55 – 60-годишните – две трети... Данните за здравното състояние на жителите на квартала от различни възрастови групи са представени в табл. 3.

**Табл. 3**  
**Здравно състояние на ромите в кв. „Изток” от различни възрастови групи**

възрастова група	добро	лошо
16 – 30 г.	88.7%	11.3%
31 – 45 г.	64.8%	35.2%
46 – 60 г.	38.8 %	61.2%
над 61 г.	15.6%	84.4%

Източник: ГДЕА, 2007 г.

#### **Репродуктивно и майчино здраве**

**Важен фактор за добро репродуктивно здраве е възрастта, на която започва водене на активен полов живот.** В ромските махали обикновено този период е твърде ранен и съвпада с (традиционния) брак, дори когато той не е регистриран в гражданското отделение.

**Стратегия за интегриране на ромите в Област Кюстендил -2012г. -2020г.**

†† Диаг.9



Източник: ГДЕА, 2007 г.

По данни на УНИЦЕФ за 2000 г. средната възраст за встъпване в първи брак в България е 25 г. за жените и 28 г. за мъжете (UNICEF, 2002, стр. 67-68). При ромите това събитие като правило настъпва по-рано. По данни от 1994 г. **около 80% от ромите в страната създават семейства преди навършването на пълнолетие** (Томова, 1995, с.42). Социологическите изследвания след тази година разкриват тенденцията за запазване и дори увеличаване на ранните бракове сред някои ромски суб-групи и особено – сред най-бедните и нискообразованите младежи. Културните традиции в общността налагат ранни и многобройни раждания и често са важна пречка за прилагането на съвременни методи за семейно планиране. **Ранните раждания са рисков фактор за недоносеност на плода, тежки вродени увреждания на бебето, за висока детска смъртност в първата година от живота и за майчина смъртност.**

И в кв. „Изток” голяма част от жените се омъжват твърде млади и започват активен сексуален живот в много ранна възраст – средно на 16.9 г. Данните от изследването показват, че **образованието на девойките е единственият значим фактор, който влияе върху възрастта, на която жените се омъжват за първи път.** Ниският дял на жените със средно и по-високо образование предопределя ранните възрасти, на които девойките в махалата встъпват в брак. До навършване на 16 г. са се омъжили 45.1% от жените в квартала. Други 29.3% са го направили на възраст между 17 и 18 г., т.е. три четвърти от девойките в квартала са се оженили преди да навършат пълнолетие или в годината, когато са го навършвали. Едва 5% от анкетираните жени са се омъжили след навършване на 21 години. Тези културни особености са сериозна причина за семейно насилие, за бързото „изхабяване на организма” на жените, за влошаване на общото им здравословно състояние и за повишаване дела на нервните заболявания сред тях.

**По-висока раждаемост се запазва сред общностите, при които процесът на модернизация е относително забавен.** В България това са групите на ромите, българските турци и българите мюсюлмани. И въпреки че през последните 15 г. спадът на

†† Доклад здравен статус и достъп на ромите от кв. Изток в град Кюстендил до медицински услуги, Гражданско дружество „Експертни анализи”, 2007г.

раждаемостта при тях е особено отчетлив, заварената значително по-благоприятна възрастова структура в тези общности е много важен фактор за съхраняването и дори за увеличаването на дела им в ранните възрасти.

Както навсякъде в страната, така и в Кюстендил раждаемостта сред ромите е по-висока от средните стойности. По данни от изследването на ГДЕА ромските жени в квартала имат средно по 2.57 деца (при 2.81 средно за ромите в страната).

Възрастта, на която е родено първото дете, обикновено оказва влияние върху крайния брой деца в семейството. Колкото по-рано е настъпило това събитие в живота на жената, толкова по-голяма е вероятността тя да има повече от едно дете. Тази тенденция е особено отчетлива при ромите. Значима е и зависимостта между възрастта на раждане на първо дете от образованието на майката. Колкото по-високо образована е тя, толкова по-късно ражда и по-малко деца има. В квартала няма жена със средно образование, която да е родила три и повече деца.

§§ Диагр. 11



Източник: ГДЕА, 2007 г.

Тенденцията за намаляването на раждаемостта в махалата е ясно проследима и трайна. Наблюдава се ясна зависимост между броя на децата и възрастта на майката. Значителен дял от младите жени не са достигнали желания брой деца в семейството и ще продължат да раждат, но все по-отчетлива е тенденцията броят на децата в ромските семейства да намалява. На практика единични изключения са семействата с повече от 6 деца при жените от кв. „Изток” на възраст до 45 г. – едва 1.8%, докато те съставляват близо една шеста при възрастните жени. Над три пъти по-рядко се срещат и семейства с 4-6 деца в групата на жените в репродуктивна възраст, в сравнение с жените над 50 години. В по-младите семейства нараства делът на тези, които остават с две деца.

Според лекарите в гр. Кюстендил намаляването на майчината смъртност в ромските квартали е едно от най-големите постижения на здравеопазването в областта.

§§ Доклад здравен статус и достъп на ромите от кв. Изток в град Кюстендил до медицински услуги, Гражданско дружество “Експертни анализи”, 2007г.

Най-интересна и пълна информация за използване на контрацептиви от ромските жени получаваме от изследването на д-р Ивайло Търнев и проф. Мая Грекова от 2006 г. Те констатира, че употребата на контрацептиви от ромските жени се оказва по-разпространена от очакваното. За цялата съвкупност от изследвани жени, около 25% са използвали или използват някакво средство за предпазване от нежелана бременност (Търнев, Грекова 2007, с. 82). В кв. „Изток” 35.4% от всички жени, попаднали в извадката, са отговорили положително на въпроса ползвали ли са контрацептиви, а сред жените във фертилна възраст този дял достига 41.6%. Ако наистина две пети от ромските жени в кв. „Изток” ползват редовно съвременни средства за предпазване от нежелана бременност, може да се окаже, че **това е ромският квартал с най-модерно и здравословно репродуктивно поведение в страната!**

Въпреки огромното значение на тази позитивна промяна в репродуктивното поведение на ромските жени в кв. „Изток”, **абортът продължава да бъде разглеждан като приемлив начин за редуциране броя на нежеланите деца**, когато вече бременността е налице. Впрочем, това поведение е характерно за всички етнически общности в страната.

## **ВЪРХОВЕНСТВО НА ЗАКОНА И НЕДИСКРИМИНАЦИЯ**

ОДМВР –град Кюстендил обслужва кварталите с компактно ромско население в град Кюстендил и град Дупница .

На територията на община Кюстендил, в ромския квартал „Изток” е изграден полицейски участък, с цел спазването и съблюдаването на законите, превенция на престъпността, защита на населението – самотно живеещи майки, възрастни хора в неравностойно положение. Територията на квартал „Изток” е обезпечена денонощно с полицейско присъствие. Периодично се провеждат работни срещи между представители на Районно полицейско управление Кюстендил с местни лидери и неправителствени организации за обсъждане на важни въпроси, касаещи жителите на квартала, както и да се запознае обществеността с дейността на полицейския участък.

Всяка година от полицейския участък в квартал „Изток”, се изготвя работна карта, относно контрола и превенция на закононарушенията от и срещу малолетни и непълнолетни деца, съгласно нормите на Закона за закрила на детето.

Основен проблем в квартала е битовата престъпност, извършвана от наркозависими лица от криминалния контингент.

От страна на РУ “Полиция” Дупница до момента са предприети следните мерки: Оптимизирана е единната разстановка на силите и средствата, с цел осигуряване на полицейско присъствие през цялото денонощие в кварталите с ромско население и недопускане извършването на нарушения на обществения ред. Периодично се провеждат специализирани полицейски операции за недопускане извършването на престъпления и превенция в поведението на лица от етническите малцинства, малолетни, непълнолетни и лица склонни към нарушаване на обществения ред.

РУ “Полиция” Дупница работи активно по стратегията “Полицията в близост до обществото”. В тази връзка от началото на 2012 г. са разработени пет броя работни карти на различна тематика, предимно свързани с опазване на селскостопанската продукция и опазване на обществения ред на територията на Община Дупница.

Създадена е общинска комисия за обществен ред и сигурност, разработен е съвместно с Община Дупница обществен договор за ред и сигурност с основен приоритет поддържане на необходимата сигурност, безопасност и спокойствие на гражданите. Ежегодно се анализират местни проблеми на сигурността и потребностите на обществото, като в тази връзка се сформират работни групи, които разработват работни карти за предприемане на действие за решаване на идентифицираните местни проблеми на обществения ред и сигурност.

Активно се използват възможностите на средствата за масово осведомяване за информиране на гражданите за извършени и разкрити престъпления и груби нарушения на обществения ред. За гарантиране на правата и свободите на гражданите и осигуряване на по-добро взаимодействие между институциите РУП-Дупница поддържа контакти и осъществява периодични срещи с представители на различни ромски сдружения. Поддържат се и постоянни контакти и се води активен диалог с ромските лидери по квартали.

Предприети мерки, с акцент върху децата:

- През 2011г. отдел “Закрила на детето” към дирекция “Социално подпомагане” – гр. Дупница е предприел мерки в семейна среда на 42 деца в риск, 10 деца са настанени в семейства на роднини и близки; 13 деца са настанени в специализирани институции; 2 деца са настанени в приемни семейства.
- През 2012г. отдел “Закрила на детето” към дирекция “Социално подпомагане” – гр. Дупница е предприел мерки в семейна среда на 35 деца в риск, 14 деца са настанени в семейства на роднини и близки; 10 деца са настанени в специализирани институции; 2 деца са настанени в приемни семейства.
- Към м. Ноември 2012г. 164 деца ползват социални услуги в общността.

За повишаване ефективността на полицейските служители в мултиетническа среда и спазване на стандартите за правата на човека, служителите на РУП Дупница са участвали в обучителен семинар на тема „Полиция без дискриминация”.

Източник на информация – ОД на МВР – Кюстендил.

### III. ВИЗИЯ

Социалната интеграция е предпоставка за успешно и устойчиво развитие на българското общество.

**Интеграцията на ромите и на българските граждани в уязвимо положение, принадлежащи към други етнически групи е активен двустранен процес на социално включване, насочен към преодоляване на съществуващите за тях негативни социално - икономически характеристики и последващ просперитет в обществото.**

### IV. СТРАТЕГИЧЕСКА ЦЕЛ

**Създаване на условия за равнопоставено интегриране на ромите и на българските граждани в уязвимо положение от други етнически групи в обществения и икономическия живот чрез осигуряване на равни възможности и равен достъп до права, блага, стоки и услуги, участие във всички обществени сфери и подобряване на качеството на живот при спазване на принципите на равнопоставеност и недискриминация.**

**Стратегия за интегриране на ромите в Област Кюстендил -2012г. -2020г.**

## **V. ВОДЕЩИ ПРИНЦИПИ И ХОРИЗОНТАЛНИ АСПЕКТИ ПРИ ИЗПЪЛНЕНИЕТО**

### **Принципи:**

Водещи принципи и цели при изпълнението на Областната стратегия са:

- 1) Конструктивни, прагматични и недискриминационни политики;
- 2) Межкултурен подход;
- 3) Приобщаване към мнозинството;
- 4) Равенството между половете;
- 5) Използване на инструменти на ЕС;
- 6) Участие на регионалните и местните власти;
- 7) Участие на гражданското общество;
- 8) Активно участие на ромите.

### **Хоризонтални аспекти:**

Политиките за интегриране на ромите и лицата в неравностойно положение от други етнически групи представляват неразделна част от общонационалните политики за повишаване благосъстоянието на българския народ.

Стратегията обединява действащите стратегически документи и планове за развитие на отделните сектори на областно ниво. Основни подходи при изпълнение на дейностите:

- Насърчаване на позитивни действия за преодоляване на различни форми на неравнопоставеност във всички обществени сектори. Утвърждаване на позитивни обществени нагласи към ромската общност;
- Насърчаване на позитивни действия за преодоляване на традиционни практики в ромската общност, които засягат правата на жените и децата;
- Интегриран териториален подход, при който на териториален принцип едновременно се предприемат мерки и обединяват ресурси по различни приоритети, съобразени с местните особености и нужди, включително на най-нуждаещите се с цел постигане на видима промяна на конкретно населено място /квартал, махала/.

### **Цели на областното планиране:**

- Ефективност на предприетите действия и оптимизиране на използването на ресурсите (финансови и човешки ресурси, материална база и социална инфраструктура);
- Развитие на междусекторното сътрудничество и взаимодействие за намиране на устойчиви решения за стимулиране на социалното включване на уязвимите етнически общности и маргинализираните групи в Кюстендилска област и нейните общини;
- Планиране на дейности, обхващащи територията на цялата област или на две или повече общини, които да решават специфични проблеми на маргинализирани етнически групи и изключени етнически общности, които надхвърлят възможностите на отделните общини;

**Стратегия за интегриране на ромите в Област Кюстендил -2012г. -2020г.**

- Съответствие на предприетите действия с реалните потребности на маргинализираните групи.

**VI. ПРИОРИТЕТИ:  
ОБРАЗОВАНИЕ, ЗДРАВЕОПАЗВАНЕ, ЖИЛИЩНИ УСЛОВИЯ, ЗАЕТОСТ,  
ВЪРХОВЕНСТВО НА ЗАКОНА И НЕДИСКРИМИНАЦИЯ, КУЛТУРА И МЕДИИ.**

**1. ОБРАЗОВАНИЕ**

*Оперативна цел: Обхващане и задържане на ромските деца и ученици в образователната система, осигуряване на качествено образование в мултикултурна образователна среда*

**Специфични цели:**

1. Гарантиране правото на равен достъп до качествено образование, включително чрез интеграция на ромски деца и ученици в етнически смесени детски градини и училища на територията на Кюстендилска област.
2. Повишаване на качеството на образование в обособените ДГ в ромските квартали на градовете и останалите населени места на Кюстендилска област, в които учат предимно ромски деца.
3. Обучение в дух на толерантност и недискриминация в детските градини и в училищата, чрез съхраняване и развиване на културната идентичност на деца и ученици от ромски произход.
4. Превенция на отпадане от училище и ограмотяване на неграмотни и малограмотни възрастни роми.
5. Прилагане на разнообразни форми и програми за работа с деца с трудности и дефицити в обучението и отпаднали от училище с цел тяхната реинтеграция.
6. Приобщаване и приемане на родителите - роми към образователния процес и засилване на участието им в училищния живот.
7. Усъвършенстване на образователните условия за качествено образование на квалификацията на педагогическите специалисти за взаимодействие в мултиетническа образователна среда, интеркултурна компетентност у директорите, учителите и другите педагогически специалисти.

**Конкретни дейности за постигане на целите:**

- Осигуряване на подходяща образователна среда за включване на децата от обособените по етнически признак детски градини чрез поэтапен прием в детски градини, извън ромските квартали, в разноетнически групи;
- Успешно реализиране на целодневна организация на учебния ден до седми клас включително;

- Подготовка на децата в ранна детска възраст (3-6 години) за бъдещо пълноценно включване в образователния процес, особено на деца от малцинствени етнически групи. Допълнителни занимания с деца в детските градини, за които българският език не е майчин;
- Периодично участие в конкурси за проекти по Стратегическа цел 3 от Тригодишната програма на Центъра за образователна интеграция на деца и ученици от етническите малцинства (ЦОИДУЕМ, ОПРЧР и други подходящи донорски програми);
- Дейности, насочени към съхраняване и развиване на културната идентичност на децата и учениците от етническите малцинства и техните връстници, в интеграционна мултикултурна среда;
- Създаване на клубове по интереси; сформирание на групи по свободно избираема подготовка (СИП) в областта на културата, фолклора и традициите на различните етноси, танцови формации; изкуства; традиционни занаяти;
- Презентиране и провеждане на проучвания, провеждани от деца и ученици, свързани с културната им идентичност;
- Установяване на основните фактори, водещи до непостъпване и преждевременно отпадане от училище, разработване и апробиране на методология за наблюдение на национално, регионално и местно равнище;
- Прилагане на модел за осъществяване на мониторинг на процеса на образователна интеграция на деца, ученици и студенти от етническите малцинства;
- Изследване на ефективността на инструментите на политиката, насочена към подобряване на достъпа до образование и намаляване броя на необхванатите и ранно напусналите деца и ученици;
- Насърчаване на отговорно родителско отношение. Ефективни санкции срещу родители, които нарушават разпоредбите на чл. 53 от Конституцията на Република България и чл. 7 от Закона за народната просвета, според които училищното обучение до 16 – годишна възраст е задължително;
- Увеличаване на ромските деца в системата на предучилищно образование: подпомагане на социално слаби семейства чрез плащане на таксите им за детска ясла / градина и др.;
- Организиране на кампании за повишаване на осведомеността на ромските родители относно ползите от предучилищното образование;
- Създаване на постоянни общински комисии за обхват и ранна адаптация в системата на задължителното образование, ръководена от ресорния зам. кмет. Превенция и ограничаване на ранното отпадане;
- Развитие на мрежа от центрове за кариерно ориентиране. Организиране на дейности по кариерно ориентиране и консултиране на учениците при избора на професия, при преходите в рамките на образователната система или от образование към заетост;

- Ограмотяване на възрастни роми;
- Организиране на курсове за придобиване на квалификация за част от професия чрез модулно обучение;
- Предоставяне на продължаващо професионално обучение за лица, навършили 16 г.;
- Назначения на квалифицирани и сертифицирани помощник-възпитатели и помощници на учителя и образователни медиатори за работа в мултиетническа среда;
- Организиране на форми за индивидуално наставничество, подпомагащо отделните ученици да преодолеят свързани с ученето специфични трудности, както и трудности в социален или в личен план;
- Ангажиране на родители на деца и ученици от етническите малцинства в училищни настоятелства или обществени съвети;
- Осъществяване на контрол върху приемните детски градини и училища за недопускане по етнически признак обособени групи и паралелки;
- Въвеждане на форми на взаимодействие и дейности в детските градини и училищата за изграждане на положителни нагласи към образователната интеграция на ромските деца;
- Квалификация на учители, директори и други педагогически специалисти за работа в мултикултурна среда.
- **Осигуряване на равен достъп до качествено образование чрез изграждане на «Център на знанието» .**
- Конкретните ни задачи в тази област са:
- Преодоляване отпадането от училище на ученици от ромски произход чрез:
- осигуряване на индивидуална подкрепа на децата от специално обучени ментори от ромската общност;
- осигуряване на педагогическа подкрепа за преодоляване на отделни образователни дефицити
- Мотивиране на ученици от 7-ми и 8-ми клас за продължаване на образованието чрез осигуряване на индивидуална подкрепа от специално обучени ментори и включване на ученици от гимназиите (мотивиране чрез популяризиране на добри практики – успели млади образовани роми).
- Подкрепа на ученици, които искат да продължат образованието си в гимназиите на регион Кюстендил като се осигури възможност за педагогически консултации и допълнителна работа с опитни преподаватели.
- **Мотивиране и включване в процеса на образователна интеграция на ромската общност и родителите на децата**
- Конкретните ни задачи в тази област са:

- Идентифициране на основните подходи за привличане на родителите и по-широката общественост като партньори в процесите за образователна интеграция на децата от ромски произход.
- Стимулиране участието на семейството в училищния живот.
- Повишаване грамотността и социалните компетентности на възрастните роми –родители и близки на учениците.
- Развитие на образователния капацитет на училищата за обучения на родители.
- Съвместни форми и дейности между родителите на ромските деца и останалите родители;
- Обучение и мотивиране на родителите за подпомагане процеса на образователна интеграция на техните деца
- Осъзнаване ценността на образованието от ромската общност чрез:
- Популяризиране учебните постижения на децата сред общността
- Провеждане на информационни кампании за популяризиране на възможностите за обучение в и мотивиране на децата за продължаване на образованието
- Създаване на атмосфера на толерантност и уважение между ученици, родители, педагози и представители на по - широка общественост от различен етничен произход.

Регионалният инспекторат по образование при Министерството на образованието младежта и науката е водеща отговорна институция за изпълнение на целите в Стратегията в приоритет „Образование”.

Мерките за постигане на целите са заложи в Плана за действие за изпълнение на Стратегията.

Изпълнението на мерките по приоритет „Образование” ще допринесе за изпълнение на Национална цел 4 „Дял на преждевременно напусналите образователната система от 11% до 2020 г. и дял на 30-34 годишните със завършено висше образование - 36% до 2020 г.”, както и косвено допринесе за постигане на Национална цел 5 „Намаляване на броя на живеещите в бедност с 260 хиляди души”. Националните цели са заложи в Националната програма за реформи, в изпълнение на стратегия "Европа 2020".

## **2. ЗДРАВЕОПАЗВАНЕ**

**Оперативна цел:** *Осигуряване на равенство в достъпа до качествени здравни услуги и превантивни програми*

### **Специфични цели:**

1. Подобряване на профилактичните дейности сред ромското население;
2. Намаляване на детската смъртност;
3. Подобряване на здравната помощ за новородените и децата в предучилищна възраст;
4. Повишаване на здравните знания и информираността на ромското население;
5. Оценяване и наблюдение на здравното състояние на лицата в неравностойно положение, принадлежащи към етнически малцинства.

### **Конкретни дейности за постигане на целите:**

#### 1. Подобряване на профилактичните дейности сред ромското население

- Да се повиши обхвата на децата и възрастните с имунизации
- Провеждане беседи и разговори с младите майки за значението на имунизациите и мотивирането им за редовното им прилагане, съгласно Националния имунизационен календар;
- Провеждане на имунизации с мобилни екипи в населени места без лични лекари;
- Провеждане на разяснителни кампании за необходимостта от ваксиниране на населението със задължителните имунизации по Националния имунизационен календар;

#### 2. Намаляване на детската смъртност:

- Провеждане на беседи с подрастващи и млади хора и с техните родители за начините за предпазване от нежелана и ранна бременност, за опасностите, които крие ранната бременност за майката и бебето; за риска от раждане на деца с вродени аномалии и наследствени болести и начините за профилактиране;
- Провеждане на дородова диагностика на бременни жени в риск;
- Активно издирване от личния лекар на новородени в домашни условия деца и тяхното имунизирание с ваксините, съответстващи на възрастта;
- За намаляване на детската смъртност от посочения клас XVI (*Някои състояния, възникващи през перинаталния период*) е необходима превенция, обхващаща младите

**Стратегия за интегриране на ромите в Област Кюстендил -2012г. -2020г.**

жени - потенциални майки сред уязвимите етнически групи, свързана с обучителни програми, както и ранна регистрация, и проследяване на бременността.

### 3.Подобряване на здравната помощ за новородените и децата в предучилищна възраст

- Активно съдействие от страна на медиаторите в усилията на личния лекар за обхващане на бременните до четвъртия месец на бременността с регистрация, консултации с лекар- специалист по акушерство и гинекология и своевременно постъпване в лечебно заведение за болнична помощ за раждане;
- Активизиране дейността на медиаторите за издирване на деца без личен лекар и разясняване пред родителите им важността за регистрирането им;

### 4.Повишаване на здравните знания и информираността на ромското население

- Провеждане на здравно образователни кампании в ромска общност.
- Провеждане на беседи и разпространение на информационни материали, организирани на обучения за жени, ангажирани с отглеждането на малки деца;
- Провеждане на разяснителни кампании за значението на профилактичните прегледи сред ромското население
- Организирани и провеждане на кампании за запознаване с начините за предпазване от най-разпространените инфекциозни, онкологични, сърдечносъдови и наследствени болести;
- Периодично провеждане на беседи от здравни специалисти и медиатори за вредата от най-разпространените рискови фактори – тютюнопушене, злоупотреба с алкохол, нездравословно хранене и за предимствата на здравословния начин на живот;
- Разработване и реализация на програми за превенция на трафик на хора и сексуално насилие сред лица от ромската общност;
- Въвеждане на интерактивни сесии по здравно и сексуално образование в училищата с предимно ромско население като част от задължителната учебна програма;
- Стимулиране създаването на извънкласни форми на здравно образование за ромските деца – клубове, спортни секции и др.
- Провеждане на летни стажове на роми - студенти по медицина, в практики за първична медицинска помощ в ромска общност;

### 5.Оценяване и наблюдение на здравното състояние на лицата в неравностойно положение, принадлежащи към етнически малцинства

- Да се положат още усилия за надграждане и развиване на дейностите в здравния център АДРА- гр. Кюстендил, за да се осигури лечение на най-бедните хора в квартала. В медицинския център следва да се осигури достъп до здравна помощ в събота и неделя чрез изграждане на система за дежурства.

- Осъществяване на акушеро-гинекологични прегледи с мобилни кабинети в населени места с компактно ромско население. Предоставяне контрацептивни средства на желаещи лица, принадлежащи към групата на лица с ниски доходи;
- Изграждане на здравни социални центрове в населени места, квартали и махали с предимно ромско население по въпросите на сексуалното и репродуктивното здраве, семейното планиране, начините за предпазване от сексуално предавани инфекции;
- Работа в ромска общност за превенция и контрол на ХИВ чрез предоставяне на услуги на терен - консултиране, мотивиране и насочване за анонимно и безплатно изследване за ХИВ и инфекции предавани по полов път;
- Да се продължи работата по националната програма „Превенция и контрол на ХИВ/СПИН”, и „Подобряване контрола на туберкулозата в България”, което би осигурило допълнителни средства за повишаване на здравната култура, за изследвания, за ваксини за предпазване от зарази по полов път.
- Дейности по подобряване контрола на туберкулозата сред ромска общност чрез предоставяне на услуги на терен, провеждане на скрининг за риска, придружаване и изследване за туберкулоза ; подкрепа в процеса на лечение на болните от туберкулоза;
- Провеждане на профилактични прегледи с мобилни педиатрични кабинети в квартали с преобладаващо ромско население и отдалечени населени места;
- Провеждане на ранна диагностика и скринингови изследвания с мобилни мамографи за превенция на рака на млечната жлеза;
- Провеждане на ранна диагностика и скрининг за артериална хипертония, сърдечно съдови заболявания, белодробни заболявания, захарен диабет и дислипидемии с мобилни флуорографи, ехографи и лаборатории;
- Подкрепа за функционирането на амбулатории за първична медицинска помощ в квартали, населени предимно с ромско население, съфинансирани от общините и с мобилна техника;
- Разширяване сътрудничеството на личните лекари със здравните медиатори и студентите по медицина от ромски произход;
- Идентифициране на населени места, в които има нужда от здравни медиатори и избор на подходящи хора;
- Осигуряване трудовата реализация на здравните медиатори и текущото им обучение;
- Целево подготвяне на младежи от ромски произход за кандидатстване в медицински университети и колежи;
- Подпомагане със стипендии на роми - студенти по медицина;

Регионална здравна инспекция е водеща отговорна институция за изпълнение на целите в Стратегията в приоритет „Здравеопазване”.

Освен медицинските аспекти, към този приоритет е необходимо да се планират и включат дейности като подобряване на условията на живот в махалата, които имат значение за подобряване на хигиената и здравето на хората. Нерегулираните части на ромските квартали се нуждаят от значителни финансови средства за подобряване на инфраструктурата и хигиената. В тях е висок дялът на жилищата, които водят до лошо

**Стратегия за интегриране на ромите в Област Кюстендил -2012г. -2020г.**

здраве или са противопоказни за заболяванията на обитателите им. Една добра стъпка е общините да кандидатстват за средства за подобряване на инфраструктурата и условията на живот към Европейските фондове.

### **3. ЖИЛИЩНИ УСЛОВИЯ**

**Оперативна цел: Подобряване на жилищните условия, включително и на прилежащата техническа инфраструктура**

#### **Специфични цели:**

1. Подобряване на жилищните условия в квартали с компактно ромско и друго живеещо при подобни условия население;
2. Отреждане на нови територии за жилищно строителство с възможности за деконцентриране на компактните и обособени ромски квартали;
3. Създаване на кадастрални карти и кадастрални регистри на територии, включващи зони с компактно ромско и друго живеещо при подобни условия население;
4. Актуализация /изработване на подробни устройствени планове на съществуващи и новоотредени терени;
5. Проектиране и изграждане на техническа инфраструктура;
6. Изграждане и рехабилитация на социални жилища;
7. Осигуряване на алтернативно жилищно настаняване в случай на принудително изваждане на уязвими семейства от домовете, които обитават;
8. Реконструкция на обекти на социалната инфраструктура за целите на образованието, културата и др.

#### **Конкретни дейности за постигане на целите:**

- Оценка на нуждите от подобряване състоянието на ромските квартали по отношение на инженерната инфраструктура;
- Разработване на общински програми за подобряване на жилищните условия в квартали с компактно ромско и друго живеещо при подобни условия население;
- Идентифициране на подходящи терени;
- Уреждане въпросите със собствеността на терените;
- Отреждане на терените – общинска собственост, за жилищно строителство;
- Изработване на кадастрални карти и кадастрални регистри на територии, включващи зони с компактно ромско и друго живеещо при подобни условия население;
- Изработване на специализирани карти;
- Актуализация на подробни устройствени планове на съществуващи терени;
- Изработване на подробни устройствени планове на новоотредени терени;

**Стратегия за интегриране на ромите в Област Кюстендил -2012г. -2020г.**

- Проектиране на техническа инфраструктура
  - -водоснабдяване
  - -канализация
  - -улична мрежа
  - -благоустрояване;
- Изграждане на обекти от техническата инфраструктура;
- Изградени нови социални жилища;
- Рехабилитирани съществуващи социални жилища;
- Осигуряване на алтернативно жилищно настаняване в случай на принудително изваждане на уязвими ромски семейства от домовете, които обитават;
- Проучване на възможността за усъвършенстване и допълване на законодателството в областта на достъпа до жилища;
- Реконструкция на обекти на образователната инфраструктура ;
- Реконструкция на обекти на културната инфраструктура;
- Реконструкция на обекти на социалната инфраструктура.

РДНСК и Общините на Кюстендилска област са водещи отговорни институция за изпълнение на целите в Стратегията в приоритет „Подобряване на жилищните условия”.

#### 4. ЗАЕТОСТ

**Оперативна цел: Подобряване на достъпа на ромите до пазара на труда и повишаване на дела на заетите сред тях**

##### **Специфични цели:**

1. Осигуряване на достъп на ромите и друго живеещо при подобни условия население от областта до пазар на труда и до различните инициативи за самостоятелна заетост.
2. Ограмотяване, квалификация и преквалификация на роми и друго живеещо при подобни условия население, включително и на заети в професии, традиционно характерни за етноса /дърводобив, билкарство, цветарство, строителство и ремонт на покриви и пътища/.
3. Насърчаване на заетостта на "зелени работни места" чрез субсидиране на работни места в екологични дейности за създаване на качествена заетост и опазване на околната среда.
4. Насърчаване на предприемачеството, стартиране и управление на собствен бизнес.
5. Стимулиране на трудовата мобилност сред общността в областта за достъп до сезонни работни места и работни места в значими инфраструктурни проекти /селско стопанство, строителство на магистрали и пътища/.
6. Развитие и усъвършенстване на мрежата от трудови медиатори в общините с компактно ромско и друго живеещо при подобни условия население за активизиране на неактивните и продължително безработните лица.

7. Задълбочаване на социалния и граждански диалог, привличане за партньори лидерите сред общността в областта, ромските НПО и бизнес субекти.

**Конкретни дейности за изпълнение на целите :**

- Организиране на обучителни курсове за безработни лица:
  - мотивация за активно търсене на работа;
  - професионална ориентация;
  - професионална квалификация, в рамките на годишните програми за обучение по Националния план за действие по заетостта (НПДЗ) и други планове;
- Насърчаване на заетостта чрез програми и мерки по реда на ЗНЗ в рамките на годишните програми за обучение по Националния план за действие по заетостта (НПДЗ) и други планове;
- Обучения по ключови компетентности, „Инициативност и предприемачество” или „Обществени и граждански компетентности” към съответното професионално обучение;
- Организиране на мотивационни курсове (в рамките на годишните програми за обучение по НПДЗ и други планове);
- Обучение по стартиране и управление на собствен бизнес;
- Провеждане на курсове за обучение на служителите в бюрата по труда за придобиване на специфични умения за работа с представители на ромското население и други етнически малцинства;
- Назначаване на представители на ромската общност в териториалните структури на МТСП и АЗ в населени места в Кюстендилска област с преобладаващо ромско население;
- Назначаване на трудови медиатори от ромската общност в териториалните структури на АЗ в населени места в Кюстендилска област с преобладаващо ромско население;
- Организиране на трудови борси, насочени към ромската общност
- Срещи, семинари, дискусии, кръгли маси, кампании.

ДРСЗ е водеща отговорна институция за изпълнение на целите в Стратегията в приоритет „Заетост”.

Изпълнение на мерките по приоритет „Заетост” способстват за постигане на Национална цел 1 „Достигане на 76% заетост сред населението на възраст 20-64 г. до 2020 г.”. Заедно с изпълнението на допълващите мерки по приоритет „Образование”, насочени към повишаване нивото на умения на работната сила, компетентността и квалификацията на нискоквалифицираните работници, ще допринесат за намаляване равнището на бедност за работещите и техните семейства и за постигането на Национална цел 5 „Намаляване на броя на живеещите в бедност с 260 хил. души”.

## 5. ВЪРХОВЕНСТВО НА ЗАКОНА И НЕДИСКРИМИНАЦИЯ

**Оперативна цел:** *Гарантиране правата на гражданите, с акцент върху жените и децата, защита на обществения ред, недопускане и противодействие на проявите на нетолерантност и на „език на омразата“.*

### Конкретни дейности за изпълнение на целите :

- Осигуряване на добро функциониране и развитие на правната уредба, на институционалните структури и на инструментариума за защита от дискриминация, с което да се повишат гаранциите за ефективна защита на правата на ромите, тяхната равнопоставеност, достойно съществуване и пълноценно участие в обществения живот.
- Интегриране на потребностите, проблемите и правата на ромите в общите интеграционни правителствени и секторни политики (мейнстрийминг) и едновременно с това предприемане на временни насърчителни (позитивни мерки), за преодоляване на дискриминативни практики и постигане на равнопоставеност във всички обществени сектори.
- Повишаване на участието на ромите и друго живеещо при подобни условия население в държавната администрация на регионално ниво и местната администрация.
- Укрепване на междуинституционалната координация за ефективно прилагане на политиките за интеграция на ромите.
- Подобряване на механизмите за сътрудничество, диалог и консултации между публичния сектор, ромите и гражданските организации, работещи за интеграция на ромите.
- Повишаване на административния капацитет и чувствителността на служителите и управленския състав в администрацията на всички нива по отношение правата на малцинствата, въпросите на недискриминацията и общуването в мултиетнична и мултикултурна среда, повишаване на уменията им за формулиране и прилагане на политики за интеграция на ромите. Недопускане на двоен стандарт в прилагането на законите на държавата по отношение на ромите и всички уязвими групи.
- Подобряване на ефективността на работа на служителите в правоохранителните органи в мултиетническа среда при спазване на стандартите по правата на човека.
- Утвърждаване на толерантни междуетнически отношения чрез всички форми, вкл. и спорт.
- Насърчаване на културния плурализъм в медиите и прилагането на професионалните стандарти за етично отразяване на въпросите на ромите.
- Насърчаване равнопоставеността между жените и мъжете и осигуряване на предпоставки за успешна реализация и нова социална роля на ромската жена.

- Засилване работата в общността, особено с деца и младежи, с цел формиране на социални умения за избягване на рискове, създаване на условия за развиващи капацитета дейности и увеличаване на възможностите за социализация.
- Засилване на работа със семействата от ромски произход и от друго живеещо при подобни условия население при съблюдаване на правните механизми и работа със семействата за осъзнаване на родителските задължения, за разбиране и спазване правата на децата.
- Машабни разяснителни и информационни кампании за повишаване на чувствителността и нетърпимостта към прояви на дискриминация.
- Засилване работата на местно ниво за повишаване осъзнаването на правата и отговорностите от ромите.

ОД на МВР – Кюстендил е отговорна институция за изпълнението на мерките в приоритет „Върховенство на закона и недискриминация”.

## 6. КУЛТУРА И МЕДИИ

### КУЛТУРА

*Оперативна цел: Създаване на условия за равен достъп на ромската общност до обществения културен живот и съхранение и развитие на ромската традиционна култура и творчество*

#### Специфични цели:

1. Постигане на устойчивост в резултатите на културната интеграция.
2. Съхраняване, развитие и популяризиране на специфичната етнокултура на ромите като част от българската национална култура и създаване на условия за равен достъп на ромската общност до обществения културен живот на различни нива.

#### Конкретни дейности за постигане на целите:

- Разработване и реализиране на програми за културна и социална интеграция на областно и общинско ниво като част от областните и общински програми за развитие;
- Институционално укрепване на читалищата като модерни центрове за развитие на местната общност, включително и ромската;
- Създаване на условия за развитие на школи по изкуствата, езикови и музикални, самодейни състави.
- Честване на традиционните ромски празници;

**Стратегия за интегриране на ромите в Област Кюстендил -2012г. -2020г.**

- Организиране и провеждане на концерти, театрални постановки на самодейни групи в читалищата;
- Реализиране на медийни и публични кампании за популяризиране на ромската култура.
- Популяризиране на ромската култура чрез общия културен календар на общините и Министерството на културата.
- Създаване на Регионален културно информационен център за интеграция на ромското население в Област Кюстендил, с три напралвния – култура образование и административно обслужване.

Читалищата на територията на Кюстендилска област са водещи при изпълнение на целите в Областната стратегия в приоритет „Култура”.

## **МЕДИИ**

***Оперативна цел: Създаване на условия за равнопоставено представяне на ромската общност, промяна на негативния образ на ромите и противодействие на проявите на „език на омразата” в печатните и електронни медии.***

### **Конкретни дейности за постигане на целта**

Подаване на редовна и подробна информация към регионалните медии за събития от всички сфери на живота на ромската общност в Кюстендилска област. ОССЕИВ е водеща институция при изпълнение на целите в Стратегията в приоритет „Медии” в сътрудничество с регионалните медии в Кюстендилска област – печатни издания, кабелни ТВ и радиа.

## **VII. ИНСТИТУЦИОНАЛНА РАМКА И СТРУКТУРИ, ИЗПЪЛНЕНИЕ НА ОБЛАСТНАТА СТРАТЕГИЯ**

Централно координационно звено (ЦКЗ) е секретариата на Националния съвет по етнически и интеграционни въпроси (НССЕИВ) и координира цялостния процес по областното планиране на национално ниво и мониторира изпълнението на областните стратегии и общинските планове.

Областната стратегия е функция на анализа на потребностите на конкретните общини и същевременно, там където е необходимо отчита, координира и обединява усилията на повече от една община за решаване на общи проблеми.

Основен подход следва да бъде интегрирания и териториален подход.

За да се улесни изпълнението на вече приетата областна стратегия се залагат конкретни отговорности за организация и координация на конкретните мерки и дейности, които се осъществяват от всички участници в процеса на планиране.

Структурата за координация на областно ниво е главното действащо звено за съгласуване на дейностите между общините и включените заинтересовани страни за оперативното изпълнение на областната стратегия.

**Стратегия за интегриране на ромите в Област Кюстендил -2012г. -2020г.**

Със Заповед на Областния управител се създава Областен координационен съвет (ОКС), който включва основните участници в разработването на областната стратегия и общинските планове за действие, както и общинските координатори, които имат пряко отношение или са ангажирани с изпълнението на интеграционната политика в съответната община. По предложение на ОКС могат да се създават целеви екипи/комисии/временни работни групи, които при необходимост да изпълняват конкретни задачи по изпълнение на областната стратегия. ОКС съгласува своята дейност с Областния съвет за сътрудничество по етнически и интеграционни въпроси.

Тъй като общините отговарят за цялостното изпълнение на Общинските планове на действие на собствената си територия, всяка община следва да обособи подобни структури за координация на общинско ниво, съобразно с местните нужди.

Областната стратегия и Общинските планове за действие са отворени системи, те следват динамиката на промяната в развитието на различните показатели, които определят възникването на нови потребности.

За оперативното изпълнение на дейностите със Заповед на Областния управител на Кюстендилска област се обособява Звено за мониторинг и оценка. В същата заповед се определят задълженията за координация на дейности по мониторинг и оценка на областното планиране, включени в длъжностните им характеристики.

## **VIII. ЗАКЛЮЧЕНИЕ**

В резултат на изпълнение на Областната стратегия за интегриране на ромите в Кюстендилска област се очаква следният ефект и въздействие:

- Засилване на политиките на социално включване в Кюстендилска област;
- Синхронизиране на визията за развитието на етноинтеграционните процеси на всички нива – общинско, областно и национално;
- Съответствие на областната стратегия на националните и европейските приоритети в сферата на интегрирането на маргинализираните етнически групи;
- Осигуряване на актуална информация и детайлизирана картина на проблемите и потребностите от интегриране на маргинализираните етнически групи;
- Съпоставимост на разработената областна стратегия и общински планове за действие в резултат от прилагането.

Осигуряването на активното участие на ромите на територията на Кюстендилска област е от ключово значение. Ромите участват не само във формирането и реализацията на политиките за интеграция на ромите, но и във всички други политики, те допринасят за развитието на обществото. Това изисква насърчаване на участието в администрацията на представители на ромската общност и гарантира реалното участие на ромите във всички приоритетни области на настоящата програма.

Проектът на настоящата Областна стратегия се утвърждава от Областния управител на Област Кюстендил и е израз на интеграционната политика на Кюстендилска област за стратегическото развитие.